



ประกาศองค์การบริหารส่วนตำบลนาโตะหมิง  
เรื่อง กำหนดโครงสร้างการแบ่งส่วนราชการและอำนาจหน้าที่ของส่วนราชการ

ตามที่องค์การบริหารส่วนตำบลนาโตะหมิง ได้มีประกาศ ลงวันที่ ๒ ตุลาคม ๒๕๖๓ เรื่อง โครงสร้างส่วนราชการและการแบ่งงานภายในตามแผนอัตรากำลัง ๓ ปี (รอบปีงบประมาณ พ.ศ.๒๕๖๔-๒๕๖๖) ไปแล้วนั้น

เนื่องจากคณะกรรมการพนักงานส่วนตำบลจังหวัดตรัง ได้มีการแก้ไขปรับปรุงหลักเกณฑ์และเงื่อนไขเกี่ยวกับโครงสร้างการแบ่งส่วนราชการฯ และการกำหนดกอง สำนัก หรือส่วนราชการที่เรียกชื่อ ใช้อื่นขององค์การบริหารส่วนตำบล โดยได้มีประกาศคณะกรรมการพนักงานส่วนตำบลจังหวัดตรัง เรื่อง หลักเกณฑ์และเงื่อนไขเกี่ยวกับโครงสร้างการแบ่งส่วนราชการ วิธีการบริหารและการปฏิบัติงานของพนักงานส่วนตำบล และกิจการอันเกี่ยวกับการบริหารงานบุคคล ในองค์การบริหารส่วนตำบล พ.ศ. ๒๕๖๔ ลงวันที่ ๑๒ มกราคม ๒๕๖๔ และประกาศคณะกรรมการพนักงานส่วนตำบลจังหวัดตรัง เรื่อง กำหนดกอง สำนัก หรือ ส่วนราชการที่เรียกชื่อ ใช้อื่นขององค์การบริหารส่วนตำบล พ.ศ. ๒๕๖๔ ลงวันที่ ๑๒ มกราคม ๒๕๖๔

เพื่อให้การกำหนดโครงสร้างการแบ่งส่วนราชการ และการกำหนดกอง สำนัก หรือส่วนราชการที่เรียกชื่อ ใช้อื่นขององค์การบริหารส่วนตำบลนาโตะหมิง เป็นไปตามประกาศกำหนดหลักเกณฑ์เกี่ยวกับการบริหารงานบุคคลฯ ดังกล่าว อาศัยอำนาจตามความในข้อ ๕ ของประกาศคณะกรรมการพนักงานส่วนตำบลจังหวัดตรัง เรื่อง หลักเกณฑ์และเงื่อนไขเกี่ยวกับโครงสร้างการแบ่งส่วนราชการ วิธีการบริหารและการปฏิบัติงานของพนักงานส่วนตำบล และกิจการอันเกี่ยวกับการบริหารงานบุคคลในองค์การบริหารส่วนตำบล พ.ศ.๒๕๖๔ ข้อ ๔ ของประกาศคณะกรรมการพนักงานส่วนตำบลจังหวัดตรัง เรื่อง กำหนดกอง สำนัก หรือส่วนราชการที่เรียกชื่อ ใช้อื่นขององค์การบริหารส่วนตำบล พ.ศ.๒๕๖๔ และมติ ก.อบต. จังหวัดตรัง ในการประชุม ครั้งที่ ๔/๒๕๖๔ เมื่อวันที่ ๒๓ เมษายน ๒๕๖๔ จึงยกเลิกประกาศองค์การบริหารส่วนตำบลนาโตะหมิง เรื่อง โครงสร้างส่วนราชการและการแบ่งงานภายในตามแผนอัตรากำลัง ๓ ปี (รอบปีงบประมาณ พ.ศ.๒๕๖๔-๒๕๖๖) ลงวันที่ ๒ ตุลาคม ๒๕๖๓ และกำหนดโครงสร้างการแบ่งส่วนราชการขององค์การบริหารส่วนตำบลนาโตะหมิง ดังนี้

๑.สำนักปลัดองค์การบริหารส่วนตำบล

มีหน้าที่ความรับผิดชอบเกี่ยวกับ งานราชการทั่วไปขององค์การบริหารส่วนตำบล งานเลขานุการของนายกองค์การบริหารส่วนตำบล รองนายกองค์การบริหารส่วนตำบล และเลขานุการนายกองค์การบริหารส่วนตำบล งานกิจการสภาองค์การบริหารส่วนตำบล การบริหารงานบุคคลของพนักงานส่วนตำบล ลูกจ้างประจำ และพนักงานจ้าง งานสวัสดิการสังคม งานสังคมสงเคราะห์ งานพัฒนาคุณภาพชีวิต เด็ก สตรี ผู้สูงอายุ และผู้ด้อยโอกาส งานกิจการขนส่ง งานส่งเสริมการท่องเที่ยว งานส่งเสริมการเกษตร งานการพาณิชย์ งานส่งเสริมและพัฒนาอาชีพ งานป้องกันและบรรเทาสาธารณภัย งานเทศกิจ งานรักษาความสงบเรียบร้อย

/งานจราจร...

งานจราจร งานวิเทศสัมพันธ์, งานประชาสัมพันธ์ งานส่งเสริมและพัฒนาเทคโนโลยีสารสนเทศ งานนิติการ งานคุ้มครอง ดูแล และบำรุงรักษาทรัพยากรธรรมชาติและงานสิ่งแวดล้อม และราชการที่มีได้กำหนดให้เป็นหน้าที่ของ กอง สำนัก หรือส่วนราชการใดในองค์กรบริหารส่วนตำบลเป็นการเฉพาะ รวมทั้งกำกับและเร่งรัดการปฏิบัติราชการของส่วนราชการในองค์กรบริหารส่วนตำบลให้เป็นไปตามนโยบาย แนวทาง และแผนการปฏิบัติราชการบริหารส่วนตำบล งานบริการข้อมูล สถิติ ช่วยเหลือให้คำแนะนำทางวิชาการ งานอื่น ๆ ที่เกี่ยวข้องและที่ได้รับมอบหมาย โดยมีส่วนราชการภายใน ดังนี้

- งานบริหารงานทั่วไป
- งานวิเคราะห์นโยบายและแผน
- งานการเจ้าหน้าที่
- งานนิติการ
- งานป้องกันและบรรเทาสาธารณภัย
- งานพัฒนาชุมชน
- งานสาธารณสุขและสิ่งแวดล้อม

## ๒. กองคลัง

มีหน้าที่ความรับผิดชอบเกี่ยวกับ งานการจ่ายเงิน การรับเงินการจัดเก็บภาษี ค่าธรรมเนียม และการพัฒนารายได้ งานสรุปผล สถิติการจัดเก็บภาษี ค่าธรรมเนียม งานนำส่งเงิน การเก็บรักษาเงินและเอกสารทางการเงิน งานตรวจสอบใบสำคัญ ฎีกาทุกประเภท งานการจัดทำบัญชี งานตรวจสอบบัญชีทุกประเภท งานเกี่ยวกับเงินเดือน ค่าจ้าง ค่าตอบแทน เงินบำเหน็จ บำนาญ และเงินอื่น ๆ งานจัดทำหรือช่วยจัดทำงบประมาณและเงินนอกงบประมาณ งานเกี่ยวกับสถานะการเงินการคลัง งานการจัดสรรเงินต่าง ๆ งานทะเบียนคุมเงินรายได้และรายจ่ายต่าง ๆ งานควบคุมการเบิกจ่ายเงิน งานทำงบทดลองประจำเดือนและประจำปี งานเกี่ยวกับการจัดซื้อ จัดจ้าง จัดหา งานทะเบียนคุม งานการจำหน่าย พัสดุ ครุภัณฑ์ และทรัพย์สินต่าง ๆ งานเกี่ยวกับเงินประกันสัญญาทุกประเภท งานบริการข้อมูล สถิติ ช่วยเหลือให้คำแนะนำทางวิชาการ ด้านการเงิน การคลัง การบัญชี การพัสดุและทรัพย์สิน งานอื่น ๆ ที่เกี่ยวข้องและที่ได้รับมอบหมาย โดยมีส่วนราชการภายใน ดังนี้

- งานบริหารงานทั่วไป
- งานพัฒนารายได้
- งานการเงินและบัญชี
- งานพัสดุและทรัพย์สิน

### ๓. กองช่าง

มีหน้าที่ความรับผิดชอบเกี่ยวกับ งานสำรวจ งานออกแบบและเขียนแบบ งานประมาณราคา งานจัดทำราคากลาง งานจัดทำข้อมูลทางด้านวิศวกรรมต่าง ๆ งานจัดเก็บและทดสอบคุณภาพวัสดุ งานจัดทำทะเบียนประวัติโครงสร้างพื้นฐาน อาคาร สะพาน คลอง แหล่งน้ำ งานติดตั้งซ่อมบำรุงระบบไฟส่องสว่างและไฟสัญญาณจราจร งานปรับปรุงภูมิทัศน์ งานผังเมืองตามพระราชบัญญัติการผังเมือง งานการควบคุมอาคารตามระเบียบกฎหมาย งานตรวจสอบการก่อสร้าง งานจัดทำแผนปฏิบัติงานการก่อสร้างและซ่อมบำรุงประจำปี งานควบคุมการก่อสร้างและซ่อมบำรุง งานจัดทำประวัติ ติดตาม ควบคุมการปฏิบัติงานเครื่องจักรกล งานจัดทำทะเบียนประวัติการใช้เครื่องจักรกลและยานพาหนะ งานแผนการบำรุงรักษาเครื่องจักรกลและยานพาหนะ งานเกี่ยวกับการประปา งานเกี่ยวกับการช่างสุขาภิบาล ช่วยเหลือสนับสนุนเครื่องจักรกล งานช่วยเหลือสนับสนุนการป้องกันและบรรเทาสาธารณภัย งานช่วยเหลือสนับสนุนด้านทรัพยากรธรรมชาติและสิ่งแวดล้อม งานจัดทำทะเบียนควบคุม การจัดซื้อ เก็บรักษา การเบิกจ่ายวัสดุ อุปกรณ์ อะไหล่ น้ำมันเชื้อเพลิง งานบริการข้อมูล สถิติ ช่วยเหลือให้คำแนะนำทางวิชาการด้านวิศวกรรมต่าง ๆ งานอื่น ๆ ที่เกี่ยวข้องและที่ได้รับมอบหมาย โดยมีส่วนราชการภายใน ดังนี้

- งานแบบแผนและก่อสร้าง
- งานควบคุมอาคาร
- งานสาธารณูปโภค
- งานสำรวจและออกแบบ

### ๔. กองการศึกษา ศาสนา และวัฒนธรรม

มีหน้าที่ความรับผิดชอบเกี่ยวกับ งานบริหารการศึกษา งานพัฒนาการศึกษา ทั้งการศึกษาในระบบการศึกษา การศึกษานอกระบบการศึกษา และการศึกษาตามอัธยาศัย เช่น การจัดการศึกษาปฐมวัย อนุบาลศึกษา ปฐมศึกษา มัธยมศึกษา และอาชีวศึกษา งานบริหารวิชาการด้านการศึกษา งานโรงเรียน งานกิจการนักเรียน งานการศึกษาปฐมวัย งานขยายโอกาสทางการศึกษา งานฝึกและส่งเสริมอาชีพ งานห้องสมุด งานพิพิธภัณฑ์ งานเครือข่ายทางการศึกษา งานศึกษานิเทศก์ งานส่งเสริมคุณภาพและมาตรฐานหลักสูตร งานพัฒนาสื่อเทคโนโลยี และนวัตกรรมทางการศึกษา งานการศาสนา งานบำรุงศิลปะ จารีตประเพณี ภูมิปัญญาท้องถิ่น และวัฒนธรรมอันดีของท้องถิ่น งานการกีฬาและนันทนาการ งานกิจกรรมเด็กเยาวชน และการศึกษานอกโรงเรียน งานศูนย์พัฒนาเด็กเล็ก งานส่งเสริมสวัสดิการ สวัสดิภาพและกองทุนเพื่อการศึกษา งานบริหารงานบุคคลของพนักงานครู บุคลากรทางการศึกษา ลูกจ้าง และพนักงานจ้าง สังกัดสถานศึกษาและศูนย์พัฒนาเด็กเล็ก กรณี ยังไม่ได้จัดตั้งกองการเจ้าหน้าที่ งานบริการข้อมูล สถิติ ช่วยเหลือให้คำแนะนำทางวิชาการ งานอื่น ๆ ที่เกี่ยวข้องและที่ได้รับมอบหมาย โดยมีส่วนราชการภายใน ดังนี้

/-งานบริหารทั่วไป...

- งานบริหารงานทั่วไป
- งานการศึกษาอบรมและตามอัธยาศัย
- งานส่งเสริมการศึกษา ศาสนา วัฒนธรรม
- งานส่งเสริมกีฬาและนันทนาการ

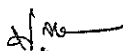
#### ๕. หน่วยตรวจสอบภายใน

มีหน้าที่ความรับผิดชอบเกี่ยวกับ งานจัดทำแผนการตรวจสอบภายในประจำปี งานการตรวจสอบความถูกต้องและเชื่อถือได้ของเอกสารการเงิน การบัญชี เอกสารการรับการจ่ายเงินทุกประเภท ตรวจสอบการเก็บรักษาหลักฐานการเงิน การบัญชี งานตรวจสอบการสรรหาพัสดุและทรัพย์สิน การเก็บรักษาพัสดุและทรัพย์สิน งานตรวจสอบการทำประโยชน์จากทรัพย์สินขององค์การบริหารส่วนตำบล งานตรวจสอบติดตามและการประเมินผลการดำเนินงานตามแผนงาน โครงการให้เป็นไปตามนโยบาย วัตถุประสงค์ และเป้าหมายที่กำหนดอย่างมีประสิทธิภาพ ประสิทธิผลและประหยัด งานวิเคราะห์และประเมินความมีประสิทธิภาพ ประหยัด คุ่มค่าในการใช้ทรัพยากรของส่วนราชการต่างๆ งานประเมินการควบคุมภายในของหน่วยรับตรวจ งานรายงานผลการตรวจสอบภายใน งานบริการข้อมูล สถิติ ช่วยเหลือให้คำแนะนำแนวทางแก้ไข ปรับปรุงการปฏิบัติงานแก่หน่วยรับตรวจและผู้เกี่ยวข้อง งานอื่นๆที่เกี่ยวข้องและที่ได้รับมอบหมาย โดยมีส่วนราชการภายใน ดังนี้

- งานควบคุมภายใน

จึงประกาศให้โดยทั่วกัน

ประกาศ ณ วันที่ ๗ เดือน พฤษภาคม พ.ศ. ๒๕๖๔

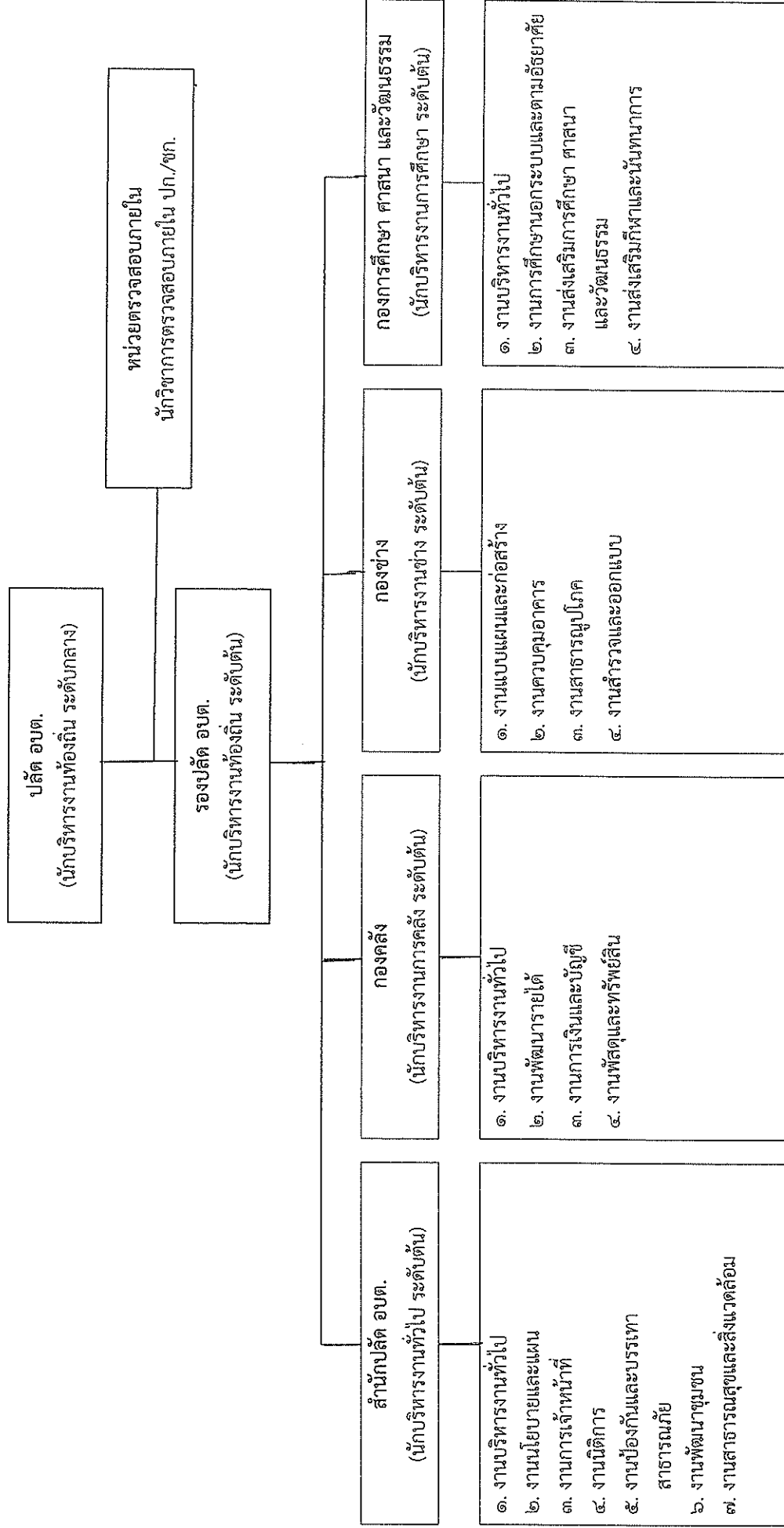


(นายประสพ ทองย่อย)

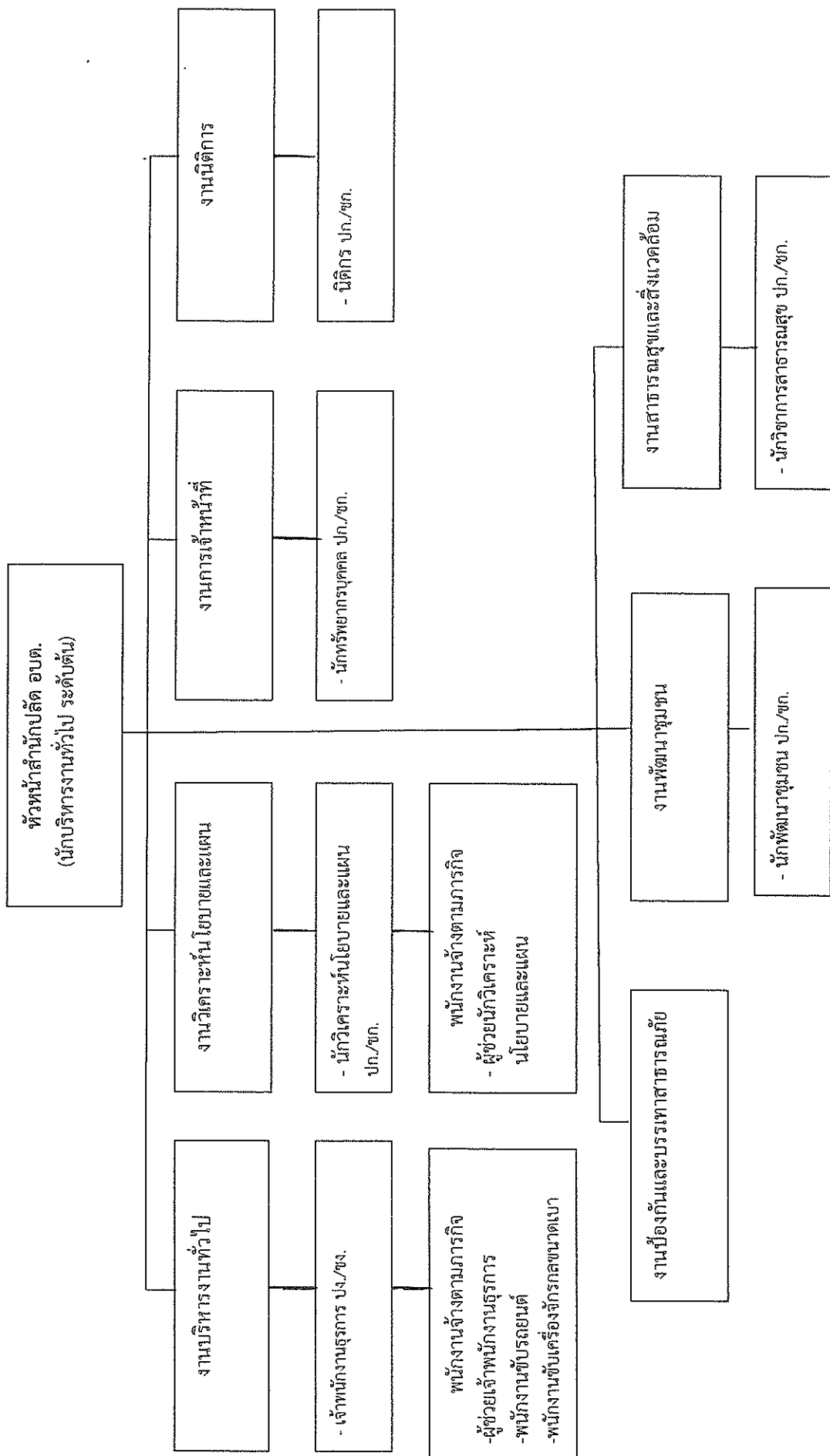
นายกองค์การบริหารส่วนตำบลนาโตะหมิง

๑๐. แผนภูมิโครงสร้างการแบ่งส่วนราชการตามแผนอัตรากำลัง ๓ ปี

โครงสร้างส่วนราชการองค์การบริหารส่วนตำบลนาโตะหมิง

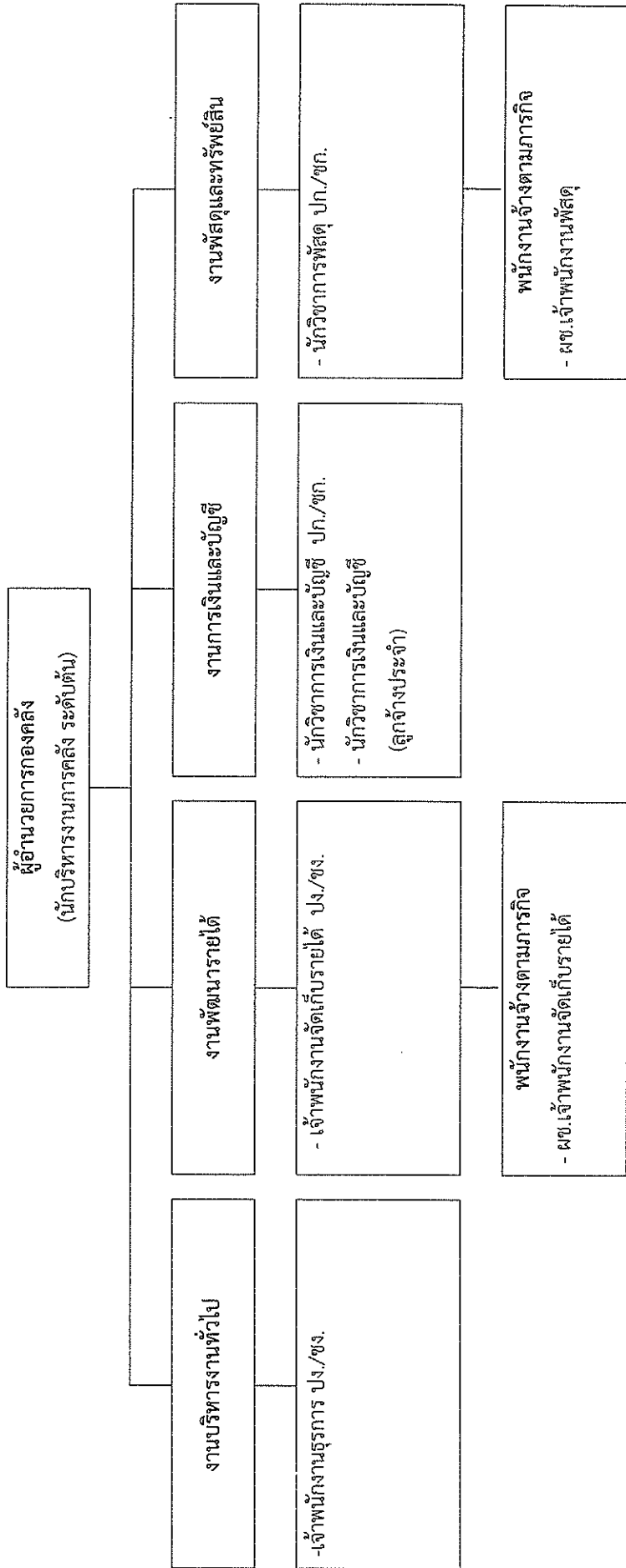


โครงสร้างของสำนักปลัดองค์การบริหารส่วนตำบล



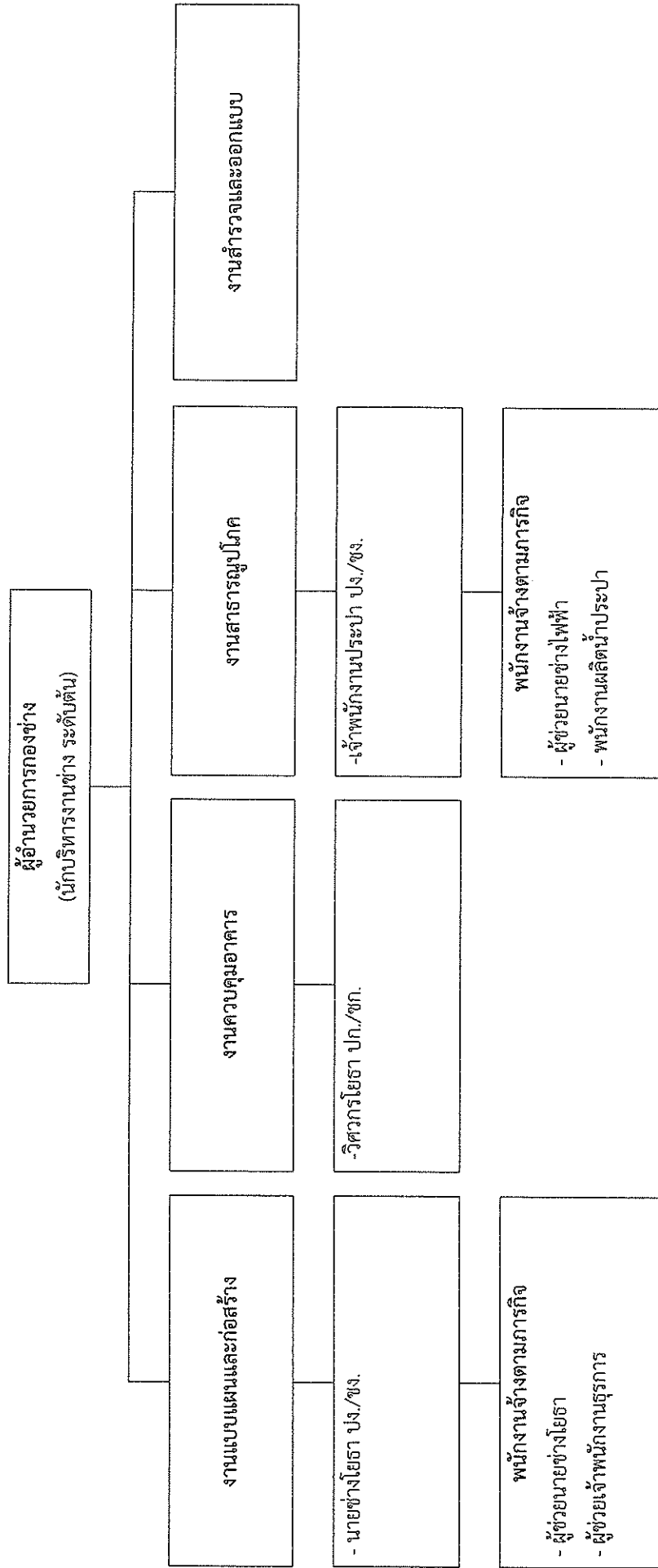
ระดับ	อำนวยความสะดวก		วิชาการ			ทั่วไป		ลูกจ้างประจำ	พนักงานจ้างตามภารกิจ	พนักงานจ้างทั่วไป	รวม
	สูง	กลาง	ต้น	ชพ.	ชก.	ปก.	อส.				
จำนวน	-	-	๑	-	๒	๓	-	๑	-	-	๑๑

โครงสร้างของกองคลัง



ระดับ	อำนวยการท้องถิ่น			วิชาการ			ทั่วไป		ลูกจ้างประจำ	พนักงานจ้างตามภารกิจ	พนักงานจ้างทั่วไป	รวม
	สูง	กลาง	ต้น	ชช.	ชพ.	ชก.	ปก.	อส.				
จำนวน	-	-	๑	-	-	๑	๑	-	๑	๑	-	๙

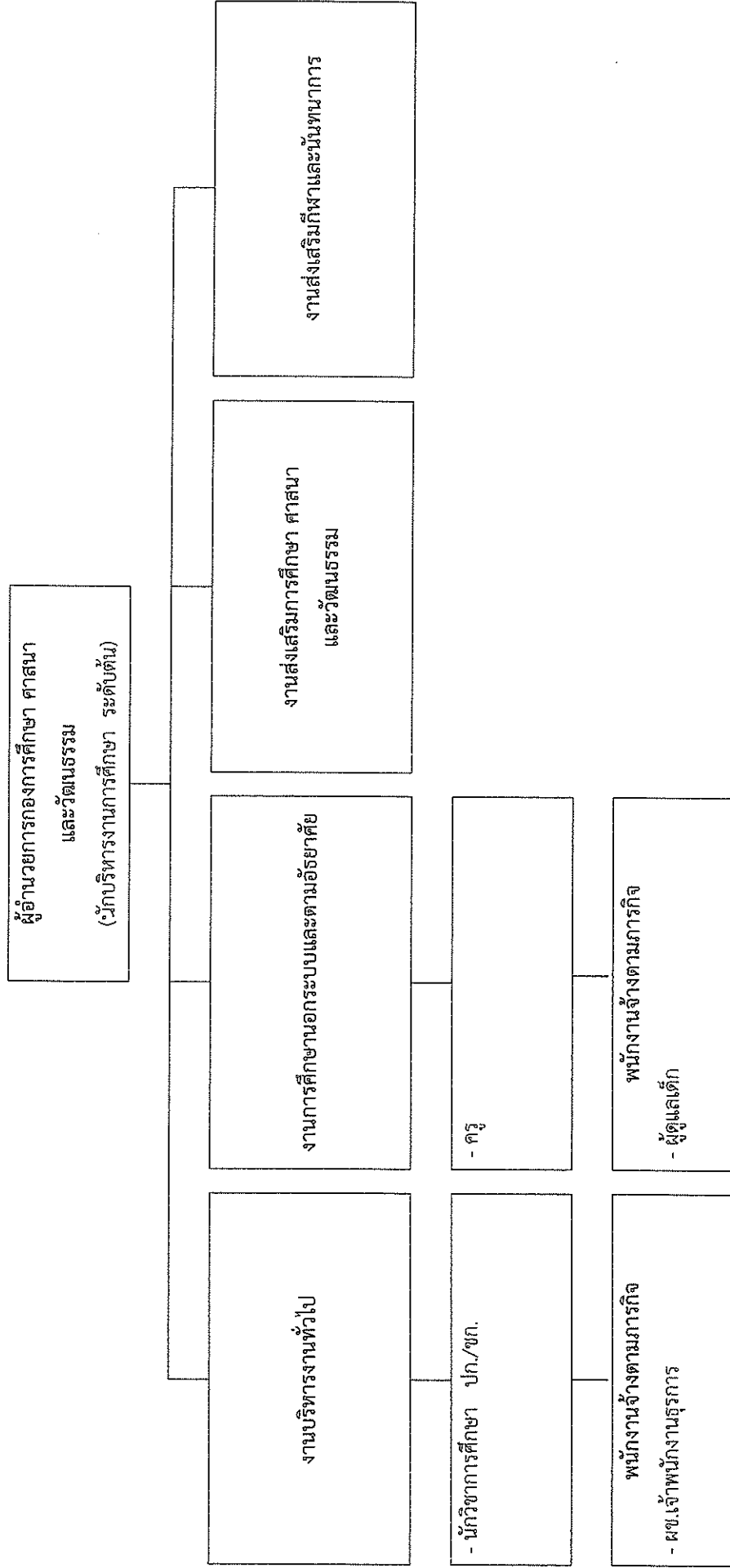
โครงสร้างของกองช่าง



ระดับ	อำนาจการท้องถิ่น			วิชาการ			ทั่วไป			ลูกจ้างประจำ	พนักงานจ้างตามภารกิจ	พนักงานจ้างทั่วไป	รวม
	สูง	กลาง	ต้น	ชพ.	ชก.	ปก.	อส.	ชง.	ป.ง.				
จำนวน	-	-	๑	-	-	๑	-	๑	๑	๑	๔	-	๘



โครงสร้างของกองการศึกษา ศาสนา และวัฒนธรรม



ระดับ	ผู้อำนวยการท้องถิ่น		วิชาการ			ทั่วไป		ลูกจ้างประจำ	ครู	พนักงานจ้างตามภารกิจ	พนักงานจ้างทั่วไป	รวม
	สูง	กลาง	ต้น	ชพ.	ชก.	ปก.	อส.					
จำนวน	-	-	๑	-	-	๑	-	-	๔	๓	-	๙