



แผนปฏิบัติการป้องกันไฟป่าและหมอกควัน  
องค์การบริหารส่วนตำบลนาโตะหมิง  
ประจำปี พ.ศ.๒๕๖๗



องค์การบริหารส่วนตำบลนาโตะหมิง  
อำเภอเมืองตรัง จังหวัดตรัง



ประกาศองค์การบริหารส่วนตำบลนาโตะหมิง  
เรื่อง ประกาศใช้แผนปฏิบัติการป้องกันไฟป่าและหมอกควัน ประจำปี พ.ศ.๒๕๖๗

ตามพระราชบัญญัติกำหนดแผนและขั้นตอนการกระจายอำนาจให้แก่องค์กรปกครองส่วนท้องถิ่น พ.ศ.๒๕๔๒ มาตรา ๓๐ ได้กำหนดให้ภารกิจควบคุมไฟป่าเป็นภารกิจที่ต้องถ่ายโอนให้แก่องค์กรปกครองส่วนท้องถิ่น และกำหนดให้องค์การปกครองส่วนท้องถิ่นจัดสรรงบประมาณเพื่อดำเนินการดังนี้

๑. ฝึกอบรมหลักสูตรอาสาสมัครป้องกันไฟป่า ให้แก่เจ้าหน้าที่ผู้ปฏิบัติงานทั้งในระดับตำบลและหมู่บ้าน
๒. รณรงค์ประชาสัมพันธ์ด้านการควบคุมไฟป่า
๓. สร้างเครือข่ายการควบคุมไฟป่าแบบมีส่วนร่วม

และอาศัยอำนาจแห่งพระราชบัญญัติป้องกันและบรรเทาสาธารณภัย พ.ศ.๒๕๕๐ มาตรา ๑๖ (๔) ว่าด้วยแผนปฏิบัติการในการป้องกันและบรรเทาสาธารณภัยขององค์กรปกครองส่วนท้องถิ่น และมาตรา ๒๐ ให้ องค์การปกครองส่วนท้องถิ่นมีหน้าที่ในการป้องกันและบรรเทาสาธารณภัยในเขตท้องถิ่นของตน โดยมีผู้บริหารองค์กรปกครองส่วนท้องถิ่นแห่งพื้นที่นั้นเป็นผู้รับผิดชอบในฐานะผู้อำนวยการท้องถิ่น และมีหน้าที่ในการป้องกันและบรรเทาสาธารณภัยในท้องถิ่นที่รับผิดชอบ

องค์การบริหารส่วนตำบลนาโตะหมิงได้ดำเนินการจัดทำแผนปฏิบัติการป้องกันไฟป่าและหมอกควัน ประจำปี พ.ศ.๒๕๖๗ เสร็จเรียบร้อยแล้ว และเพื่อให้เป็นไปตามพระราชบัญญัตินี้ดังกล่าวจึงขอประกาศใช้แผนปฏิบัติการป้องกันไฟป่าและหมอกควัน ประจำปี พ.ศ.๒๕๖๗ เพื่อให้เป็นแนวทางในการปฏิบัติในการป้องกันและบรรเทาสาธารณภัยร่วมกับหน่วยงานต่างๆ ในพื้นที่รับผิดชอบ รวมถึงพื้นที่ข้างเคียงอย่างเหมาะสม และให้สอดคล้องกับแผนป้องกันและบรรเทาสาธารณภัยอำเภอ จังหวัด รวมถึงแผนต่างๆที่เกี่ยวข้องเพื่อป้องกันการเกิดสาธารณภัยที่มีผลต่อชีวิตและทรัพย์สิน

ทั้งนี้ ตั้งแต่บัดนี้เป็นต้นไป

ประกาศ ณ วันที่ ๑ เดือน กุมภาพันธ์ พ.ศ.๒๕๖๗

(นายสรุฒิ นาคะพงศ์)

นายกองค์การบริหารส่วนตำบลนาโตะหมิง

# คำนำ

สาธารณสุขยังคงมีแนวโน้มจะเกิดขึ้นอย่างต่อเนื่อง และซับซ้อนมากขึ้นเนื่องจากความแปรปรวนของภูมิอากาศโลก ความเสื่อมโทรมของทรัพยากรธรรมชาติ ประกอบกับการเปลี่ยนแปลงโครงสร้างสังคมไทยจากสังคมชนบทไปสู่สังคมเมืองอย่างรวดเร็ว ประชาชนมีโอกาสอาศัยอยู่ในพื้นที่เสี่ยงภัยเพิ่มขึ้น ส่งผลให้ความเสียหายจากสาธารณภัยรุนแรงมากขึ้น ทั้งภัยธรรมชาติ เช่น อุทกภัย วาตภัย ภัยแล้ง ภัยหนาว และภัยจากการกระทำของมนุษย์ เช่น อัคคีภัย อุบัติภัย เป็นต้น องค์การบริหารส่วนตำบลนาโตะหมิงซึ่งเป็นหน่วยงานที่อยู่ใกล้ชิดกับประชาชน และมีบทบาทภารกิจในการเข้าให้ความช่วยเหลือและบรรเทาภัยในลำดับแรก ก่อนที่หน่วยงานภายนอกจะเข้าไปให้ความช่วยเหลือ ประกอบกับพระราชบัญญัติป้องกันและบรรเทาสาธารณภัย พ.ศ.๒๕๕๐ กำหนดให้องค์กรปกครองส่วนท้องถิ่นมีหน้าที่ในการป้องกันและบรรเทาสาธารณภัย และให้ผู้บริหารองค์กรปกครองส่วนท้องถิ่นเป็นผู้อำนวยความสะดวกในการป้องกันและบรรเทาสาธารณภัยในท้องถิ่นของตน จึงถือเป็นภารกิจสำคัญขององค์กรปกครองส่วนท้องถิ่นที่จะต้องเตรียมความพร้อมในการป้องกันสาธารณภัย และพัฒนาขีดความสามารถในการเผชิญเหตุและให้ความช่วยเหลือผู้ประสบภัยหลังจากสถานการณ์ภัยยุติ

ดังนั้น องค์การบริหารส่วนตำบลนาโตะหมิงจึงได้จัดทำแผนปฏิบัติการป้องกันไฟป่าและหมอกควัน ประจำปีงบประมาณ พ.ศ.๒๕๖๖ ขึ้น เพื่อใช้เป็นแนวทางการปฏิบัติการในการป้องกันและบรรเทาสาธารณภัยร่วมกับหน่วยงานต่างๆ ในพื้นที่รับผิดชอบและพื้นที่ข้างเคียงตั้งแต่ก่อนเกิดภัย ระหว่างเกิดภัย และหลังเกิดภัยได้อย่างถูกต้องตามกฎระเบียบที่เกี่ยวข้อง สอดคล้องกับแผนการป้องกันและบรรเทาสาธารณภัยอำเภอ จังหวัด และแผนต่าง ๆ ที่เกี่ยวข้อง เพื่อป้องกันและลดความสูญเสียจากการเกิดสาธารณภัยที่มีผลต่อชีวิต ทรัพย์สิน และเศรษฐกิจได้อย่างมีประสิทธิภาพ

องค์การบริหารส่วนตำบลนาโตะหมิง  
กุมภาพันธ์ ๒๕๖๗

# สารบัญ

เรื่อง	หน้า
๑. สภาพทั่วไปและข้อมูลพื้นฐาน	๑
๒. วัตถุประสงค์	๔
๓. นโยบาย	๔
๔. การปฏิบัติ	๕
๕. การติดต่อสื่อสาร	๘
๖. การประสานงาน	๘
๗. แผนการดำเนินการปฏิบัติงานตามแผนปฏิบัติการป้องกันไฟฟ้าและหมอกควัน ประจำปี พ.ศ.๒๕๖๗	๑๐

## ภาคผนวก

- ภาคผนวก ก. แผนที่ป่าสงวนแห่งชาติเกาะหวายเล็ก-ห้วยลูกปลา
- ภาคผนวก ข. ข้อมูลเครื่องจักรกล ยานพาหนะ เครื่องมืออุปกรณ์ ด้านการป้องกันและแก้ไขปัญหาไฟฟ้า
- ภาคผนวก ค. รายชื่ออาสาสมัครเฉพาะกิจดับไฟฟ้าตำบลนาโตะหมิง
- ภาคผนวก ฉ. หมายเลขโทรศัพท์/โทรสาร หน่วยงานที่เกี่ยวข้อง
- ภาคผนวก ง. คำสั่งจัดตั้งศูนย์บัญชาการเหตุการณ์และแต่งตั้งคณะกรรมการศูนย์บัญชาการเหตุการณ์ป้องกันและแก้ไขปัญหาไฟฟ้า หมอกควัน และฝุ่นละอองขนาดเล็ก (PM<sub>๒.๕</sub>) จังหวัดตรัง ประจำปี ๒๕๖๔
- ภาคผนวก จ. ปรับปรุงคำสั่งจัดตั้งศูนย์อำนวยการเฉพาะกิจป้องกันและแก้ไขปัญหาไฟฟ้าและหมอกควัน อบต.นาโตะหมิง

แผนปฏิบัติการป้องกันไฟป่าและหมอกควัน ประจำปี พ.ศ.๒๕๖๗  
องค์การบริหารส่วนตำบลนาโตะหมิง อำเภอเมืองตรัง จังหวัดตรัง

สภาพทั่วไปและข้อมูลพื้นฐาน

สภาพทั่วไป

ที่ตั้งของหมู่บ้าน

องค์การบริหารส่วนตำบลนาโตะหมิง ตั้งอยู่เลขที่ ๓๔/๓ ถนนตรัง-สิเกา หมู่ที่ ๒ ตำบลนาโตะหมิง อำเภอเมืองตรัง จังหวัดตรัง ห่างจากที่ว่าการอำเภอเมืองตรังไปทางทิศตะวันตก ระยะทางประมาณ ๘ กิโลเมตร มีพื้นที่ทั้งหมดประมาณ ๔๑ ตารางกิโลเมตร หรือประมาณ ๒๕,๖๒๕ ไร่ โดยมีอาณาเขตติดต่อดังนี้

ทิศเหนือ	ติดต่อกับตำบลหนองตรุด	อำเภอเมืองตรัง
ทิศใต้	ติดต่อกับตำบลโคกยาง	อำเภอกันตัง
ทิศตะวันออก	ติดต่อกับตำบลบางรัก	อำเภอเมืองตรัง
ทิศตะวันตก	ติดต่อกับตำบลนาเมืองเพชร	อำเภอสิเกา

ลักษณะภูมิประเทศ

ตำบลนาโตะหมิงมีสภาพพื้นที่ส่วนใหญ่โดยทั่วไปเป็นที่ราบลุ่มและมีบางส่วนมีลักษณะเป็นที่ราบเชิงเขาที่มีความอุดมสมบูรณ์เหมาะสำหรับปลูกยางพารา และปาล์มน้ำมัน เป็นต้น

ลักษณะภูมิอากาศ

ลักษณะภูมิอากาศโดยทั่วไปในพื้นที่ตำบลนาโตะหมิงจะได้รับลมมรสุมตะวันออกเฉียงเหนือช่วงกลางเดือนตุลาคมถึงเดือนมกราคม มีอากาศร้อนช่วงเดือนกุมภาพันธ์ถึงเมษายน และจะมีลมมรสุมตะวันตกเฉียงใต้ช่วงกลางเดือนพฤษภาคมถึงกลางเดือนกันยายนทำให้มีฝนตกเกือบตลอดทั้งปี อุณหภูมิเฉลี่ยอยู่ที่ ๒๕.๔ องศาเซลเซียส ส่วนช่วงเวลาที่อากาศเย็นสบายจะอยู่ประมาณปลายเดือนพฤศจิกายนจนถึงเดือนธันวาคม

ลักษณะของดิน

พื้นที่ตำบลนาโตะหมิงมีลักษณะดินเป็นกลุ่มดินที่มีเนื้อดินบนเป็นดินร่วนปนดินเหนียว หรือเป็นดินร่วนปนทราย ปัจจุบันบริเวณดังกล่าวใช้ปลูกยางพารา ไม้ผลต่างๆ มะพร้าว และปาล์มน้ำมัน

ลักษณะของแหล่งน้ำ

พื้นที่ตำบลนาโตะหมิงมีแหล่งน้ำธรรมชาติที่สำคัญไหลผ่านหลายสาย เช่น แม่น้ำตรัง คลองช้าง คลองนา คลองห้วยเหริ่งและคลองสว่าง นอกจากนี้ยังมีบึงน้ำธรรมชาติขนาดใหญ่ จำนวน ๒ แห่ง คือ พูละหมาด มีพื้นที่ ๑๘๓ ไร่ และหนองเสม็ด

ลักษณะของไม้และป่าไม้

พื้นที่ตำบลนาโตะหมิง มีป่าไม้ประเภทป่าดิบชื้น เป็นป่ารกเขียวชะอุ่มตลอดทั้งปี

## จำนวนประชากร

ประชากรตำบลนาโตะหมิง มีจำนวน ๕,๕๖๘ คน แยกเป็นชาย ๒,๖๘๒ คนหญิง ๒,๘๘๖ คน มีจำนวนครัวเรือน ทั้งหมด ๑,๘๗๑ ครัวเรือน คิดเป็นความหนาแน่น ๑๓๖ คน/ตารางกิโลเมตร ซึ่งสามารถ จำแนกประชากรเป็นรายหมู่บ้านได้ดังต่อไปนี้

### จำนวนประชากรตำบลนาโตะหมิงแยกตามรายหมู่บ้าน

หมู่ที่/ชื่อบ้าน	จำนวนประชากร			จำนวนครัวเรือน(หลัง)
	ชาย (คน)	หญิง (คน)	รวม (คน)	
หมู่ที่ ๑ บ้านนาโตะหมิง	๖๖๑	๗๐๔	๑,๓๖๕	๔๘๓
หมู่ที่ ๒ บ้านโคกหวาน	๓๔๐	๓๗๘	๗๑๘	๓๑๑
หมู่ที่ ๓ บ้านห้วยเหียง	๕๔๕	๕๖๓	๑,๑๐๘	๓๔๘
หมู่ที่ ๔ บ้านท่าเล	๒๘๔	๓๔๐	๖๒๔	๑๙๗
หมู่ที่ ๕ บ้านพรุท่อม	๓๖๖	๓๗๗	๗๔๓	๒๖๕
หมู่ที่ ๖ บ้านควนสระแก้ว	๔๘๖	๕๒๔	๑,๐๑๐	๒๖๗
รวม	๒,๖๘๒	๒,๘๘๖	๕,๕๖๘	๑,๘๗๑

หมายเหตุ : ข้อมูลจากงานทะเบียนราษฎรอำเภอเมืองตรัง ณ เดือนมกราคม ๒๕๖๗

## ทรัพยากรธรรมชาติ

### แหล่งน้ำธรรมชาติ

ตำบลนาโตะหมิงมีแหล่งน้ำธรรมชาติที่สำคัญไหลผ่านหลายสาย เช่น แม่น้ำตรัง คลองช้าง คลองนา คลองห้วยเหียง และคลองสว่าง นอกจากนี้ยังมีบึงน้ำธรรมชาติขนาดใหญ่ จำนวน ๑ แห่ง คือ พรุละหมาด ซึ่งมีพื้นที่ ๑๘๓ ไร่

### แหล่งน้ำที่สร้างขึ้น

ประปาหมู่บ้าน

### ภูเขา

ในเขตพื้นที่ตำบลนาโตะหมิง พื้นที่โดยทั่วไปมีสภาพเป็นที่ราบ ไม่มีภูเขา

### ป่าไม้

ในเขตพื้นที่ตำบลนาโตะหมิง มีพื้นที่ที่เป็นป่าสงวน จำนวน ๒ แห่ง คือ ป่าสงวนแห่งชาติเกาะหวายเล็ก - ห้วยลูกปลา ซึ่งมีเนื้อที่ประมาณ ๑๒๖ ไร่ ๒ งาน ๑๓ ตารางวา และป่าพรุเสม็ด ซึ่งมีเนื้อที่ประมาณ ๘,๕๕๒ ไร่ และสาเหตุในการบุกรุกตัดไม้ทำลายป่าส่วนใหญ่เพื่อใช้พื้นที่ทำการเกษตรปลูกยางพารา และปาล์ม น้ำมัน หรือพืชเกษตรต่างๆ

## คุณภาพของทรัพยากรธรรมชาติ

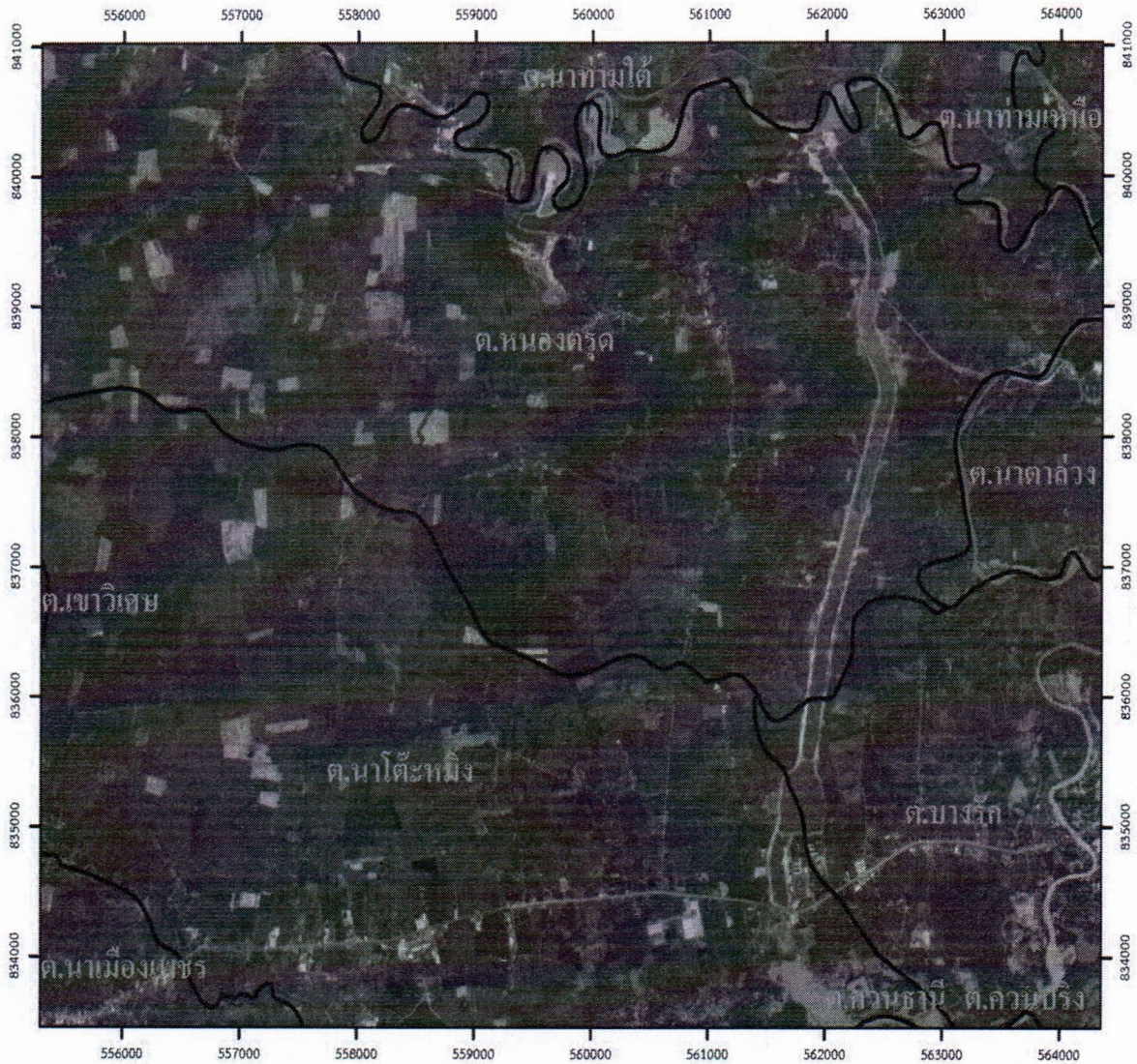
ทรัพยากรธรรมชาติและสิ่งแวดล้อมเป็นส่วนหนึ่งของชีวิตมนุษย์ทุกคนต้องพึ่งพาอาศัย ธรรมชาติและมนุษย์เองเป็นผู้ทำลายธรรมชาติส่งผลให้เกิดภัยพิบัติต่างๆ เหตุนี้เองที่มนุษย์เริ่มตระหนักรู้และ ปรับพฤติกรรมดำรงชีวิตใส่ใจธรรมชาติและสิ่งแวดล้อมมากขึ้น เมื่อโลกเปลี่ยนย่อมส่งผลกับการดำเนินชีวิต ของมนุษย์ถึงแม้ปัญหาที่เกิดขึ้นไม่สามารถแก้ได้ทันทีแต่เราควรต้องมีการวางแผนรับมืออย่างเป็นระบบ ใช้องค์ ความรู้ที่มีอย่างชาญฉลาดเพื่อที่จะสามารถแก้ไขปัญหาต่างๆได้

### แผนที่ป่าสงวนแห่งชาติเกาะหวายเล็ก - ห้วยลูกปลา

แผนที่ภาพถ่ายทางอากาศ Google Earth  
แสดง เขตพื้นที่ป่าไม้และเขตการปกครอง  
ระหว่าง ตำบลหนองตรุดและตำบลนาโตะหมิง จังหวัดตรัง

Indian\_1975

โซน\_47



มาตราส่วน 1:50,000



คำอธิบายสัญลักษณ์แผนที่

	tampon_poly_new_2556
	แนวเขตป่าสงวน, จังหวัดตรัง

## ภัยธรรมชาติในพื้นที่ตำบลนาโตะหมิง

### อัคคีภัย

ในพื้นที่ตำบลนาโตะหมิงจะเกิดอัคคีภัย ในช่วงเดือนมกราคม – เมษายน ซึ่งส่วนใหญ่มักเกิดภัยบริเวณป่าสงวนแห่งชาติเกาะหวายเล็ก – ห้วยลูกปลา และป่าพรุเสม็ด

### ภัยแล้ง

ตำบลนาโตะหมิงจะประสบปัญหาภัยแล้งในช่วงเดือนธันวาคม – เมษายน ในบางปีจะเกิดปัญหารุนแรงทำให้ขาดน้ำเพื่อการอุปโภคบริโภค จึงต้องบริการส่งน้ำเพื่ออุปโภคบริโภค

### อุทกภัย

ตำบลนาโตะหมิงจะประสบปัญหาอุทกภัยในช่วงเดือนธันวาคม – มกราคม โดยได้รับความเสียหายด้านที่พักอาศัย และพื้นที่การเกษตร สาเหตุเกิดจากปริมาณน้ำฝนมากกระบายไม่ทันและมีน้ำทะเลหนุน

### วาตภัย

เกิดขึ้นบริเวณพื้นที่การเกษตร และบ้านเรือนของประชาชน ซึ่งเกิดในช่วงเดือนมกราคม – มิถุนายน

## วัตถุประสงค์

๑. เป็นการสร้างแนวทางในการป้องกันไฟฟ้าและหมอกควันโดยใช้ชุมชนเป็นฐาน
๒. เป็นแนวทางในการเตรียมการป้องกันไฟฟ้าและหมอกควัน ประสานการปฏิบัติงานระหว่างหน่วยงานต่างๆที่เกี่ยวข้อง ทั้งหน่วยปฏิบัติหลักและหน่วยสนับสนุนการปฏิบัติเพื่อให้สามารถดำเนินการป้องกันและแก้ไขปัญหาการเกิดไฟฟ้าและหมอกควันได้อย่างรวดเร็วและมีประสิทธิภาพ
๓. เป็นการกำหนดหน้าที่ความรับผิดชอบของหน่วยงานที่เกี่ยวข้องไว้ให้พร้อมต่อการปฏิบัติงานในระยะก่อนเกิดภัย ขณะเกิดภัย และภายหลังภัยได้ผ่านพ้นไปแล้ว
๔. เพื่อป้องกันและบรรเทาผลกระทบต่อชีวิตและทรัพย์สินของประชาชนที่เกิดจากไฟฟ้า
๕. เพื่อให้การดำเนินการช่วยเหลือผู้ประสบภัยเป็นไปอย่างมีประสิทธิภาพและสามารถฟื้นฟูพื้นที่ประสบภัยให้กลับสู่สภาวะปกติโดยเร็ว
๖. เพื่อบูรณาการป้องกันและแก้ไขปัญหาพร้อมกับส่วนราชการ และกลุ่มองค์กรต่างๆรวมทั้งภาคประชาชนให้บรรลุตามแผนป้องกันแก้ไขปัญหาไฟฟ้าและหมอกควัน

## นโยบาย

การป้องกันและแก้ไขปัญหาไฟฟ้าและหมอกควัน ต้องเริ่มตั้งแต่กระบวนการสร้างความตระหนักถึงผลกระทบของภัยจากไฟฟ้าและหมอกควัน เน้นการเฝ้าระวัง ป้องกันมิให้เกิดเหตุด้วยความร่วมมือของชุมชน อาทิ เช่น กำนัน ผู้ใหญ่บ้าน ผู้นำชุมชน จะเป็นกำลังสำคัญในการนำมวลชนในพื้นที่ร่วมแรงร่วมใจกันในส่วนการระงับและบรรเทาภัยต้องเป็นไปตามแผนและขั้นตอนการปฏิบัติ โดยความร่วมมือจากอาสาสมัครเฉพาะกิจดับไฟป่าตำบลนาโตะหมิงและประชาชนในพื้นที่ โดยมีผู้รับผิดชอบดำเนินการตามอำนาจหน้าที่ที่กำหนดไว้ในกฎหมาย และการประสานความร่วมมือกับหน่วยงานราชการต่าง ๆ ที่เกี่ยวข้องตลอดจนองค์กรปกครองส่วนท้องถิ่นใกล้เคียง



## การปฏิบัติ

### ๑. การปฏิบัติก่อนเกิดภัย

๑.๑ จัดตั้งศูนย์อำนวยการป้องกันแก้ไขปัญหาไฟฟ้าและหมอกควันองค์การบริหารส่วนตำบลนาโตะหมิง เพื่อทำหน้าที่ประสานงานปฏิบัติการกับหน่วยงานต่างๆ และประสานข้อมูลด้านต่างๆร่วมกับชุมชนและจัดทำคำสั่งแต่งตั้งให้ผู้เกี่ยวข้องปฏิบัติหน้าที่ภายในศูนย์อำนวยการฯ

๑.๒ จัดให้ชุมชนมีส่วนร่วมในการป้องกันด้วยการณรงค์เผยแพร่ข้อมูลข่าวสารสถานการณ์ไฟฟ้าและหมอกควัน ผลกระทบจากไฟฟ้าและหมอกควันในรูปแบบต่างๆอย่างต่อเนื่อง

๑.๓ จัดให้มีการเตรียมความพร้อมของกำลังพลยานพาหนะ อุปกรณ์และเครื่องมือในการป้องกันและแก้ไขปัญหาไฟฟ้าและหมอกควันได้ตลอดตลอดเวลา

๑.๔ จัดทำแผนป้องกันและแก้ไขปัญหาไฟฟ้าและหมอกควัน องค์การบริหารส่วนตำบลนาโตะหมิง ประจำปีงบประมาณ พ.ศ.๒๕๖๖ เพื่อจัดระบบการปฏิบัติงานไว้ล่วงหน้าให้สามารถป้องกันและแก้ไขปัญหาไฟฟ้าและหมอกควันได้ตามสถานการณ์ของแต่ละพื้นที่ โดยอาศัยอำนาจหน้าที่ตามกฎหมายและจะต้องมีข้อมูลสำคัญในการอำนวยการป้องกันและแก้ไขปัญหาไฟฟ้าและหมอกควัน ประกอบด้วย

- ข้อมูลรถยนต์ดับเพลิง เอนกประสงค์ รถกู้ชีพ ตลอดจนหน่วยงานต่างๆที่เกี่ยวข้อง เป็นต้น
- อัตรากำลังเจ้าหน้าที่ฝ่ายต่างๆ ในการป้องกันและระงับอัคคีภัย
- สถานที่เสี่ยงภัย และรายละเอียดของสถานที่
- รายชื่อวัตถุอันตรายที่มีอยู่ในพื้นที่ ซึ่งอาจเป็นสาเหตุให้เกิดไฟฟ้าพร้อมวิธีการป้องกันไฟฟ้าและ

วิธีการดับไฟฟ้า

- รายชื่อผู้บังคับบัญชา เจ้าหน้าที่ที่เกี่ยวข้อง และช่องทางการติดต่อสื่อสาร
- แหล่งน้ำ แหล่งทรัพยากรที่จำเป็น
- ระบบการป้องกันและแก้ไขปัญหาไฟฟ้าและหมอกควัน เช่น การกำหนดพื้นที่หมู่บ้านที่เนื้อที่ติดป่าไม้เพื่อทำการตรวจ ระยะเวลาที่ตรวจ การรายงานผล การฝึกซ้อมการดับเพลิง การทำแนวกันไฟฟ้า
- การจัดระบบการแจ้งเหตุ แบ่งออกเป็น ๒ ลักษณะ ดังนี้

ในเขตองค์การบริหารส่วนตำบลนาโตะหมิงเป็นหน้าที่ของงานป้องกันและบรรเทาสาธารณภัยสังกัด สำนักปลัดฯ หมายเลขโทรศัพท์ ๐-๗๕๒๗-๘๐๗๘ ต่อ ๑๑ หรือหมายเลขโทรศัพท์ ๐๘๙-๙๗๒๙๕๖๙

### ๒. การปฏิบัติเมื่อเกิดภัย

การรับแจ้งเหตุไฟฟ้าเมื่อได้รับรายงานหรือแจ้งว่าเกิดไฟฟ้าขึ้นให้ปฏิบัติดังนี้

๒.๑ ในเขตองค์การบริหารส่วนตำบลนาโตะหมิง ให้ศูนย์อำนวยการป้องกันและแก้ไขปัญหาไฟฟ้าและหมอกควันองค์การบริหารส่วนตำบลนาโตะหมิงออกเผชิญเหตุและระงับเหตุไฟฟ้าในพื้นที่รับผิดชอบทันทีที่เกิดไฟฟ้า แจ้งเจ้าหน้าที่ป่าไม้ หน่วยควบคุมไฟฟ้าไม่ผาด เจ้าหน้าที่อุทยานในพื้นที่ แจ้งอำเภอเมืองตรัง กำนันตำบลนาโตะหมิง และผู้ใหญ่บ้านที่เกี่ยวข้อง และ อปพร.ในพื้นที่แจ้งองค์รปกครองส่วนท้องถิ่นใกล้เคียงกรณีมีพื้นที่ต่อเนื่องกันหรือขอความช่วยเหลือจากองค์รปกครองส่วนท้องถิ่นใกล้เคียง

กรณีเกิดเหตุร้ายแรงเกินขีดกำลังความสามารถขององค์การบริหารส่วนตำบลนาโตะหมิง ตลอดจนแจ้งสำนักงานการไฟฟ้าส่วนภูมิภาคในพื้นที่ตัดกระแสไฟฟ้าบริเวณที่เกิดเหตุ หากคาดหมายได้ว่าจะเกิดอันตรายต่อการเกิดกระแสไฟฟ้าลัดวงจร หรืออาจมีเหตุไฟไหม้อาคารบ้านเรือนของประชาชนหรือทรัพย์สินของทางราชการประสานกับการประปาส่วนภูมิภาค เพื่อสนับสนุนน้ำในการดับเพลิงต่อไป

## ๒.๒ การปฏิบัติการในที่เกิดเหตุ ให้อยู่ในความรับผิดชอบดังนี้

- การควบคุมการปฏิบัติในที่เกิดเหตุในเขตองค์การบริหารส่วนตำบลนาโตะหมิงให้อยู่ในความรับผิดชอบของผู้อำนวยการศูนย์ป้องกันและแก้ไขปัญหาไฟฟ้าและหมอกควันองค์การบริหารส่วนตำบลนาโตะหมิงหรือผู้ที่ได้รับมอบหมาย

- การรายงานสถานการณ์และความเสียหายจากเหตุไฟฟ้าและหมอกควัน ให้รายงานให้ผู้อำนวยการศูนย์ป้องกันและแก้ไขปัญหาไฟฟ้าและหมอกควันอำเภอเมืองตรังทราบทุกระยะจนกว่าสถานการณ์จะยุติ

- การสั่งการให้เจ้าหน้าที่เข้าระงับเหตุ ให้ยึดหลักความสำคัญเรื่องความปลอดภัยของพนักงานดับเพลิง การช่วยเหลือผู้ประสบภัยและการรักษาทรัพย์สินตามลำดับ และมุ่งระงับภัยที่เกิดขึ้นให้ยุติโดยเร็ว

- ประเมินสถานการณ์ที่เกิดขึ้นว่าอยู่ในขีดความสามารถที่จะจัดการแก้ไขปัญหาหรือไม่ โดยพิจารณาจากความรุนแรงของภัยเป็นเกณฑ์ดังนี้

**ระดับ ๑ ไฟฟ้าเล็กน้อย** สามารถระงับเหตุได้โดยลำพัง เมื่อดำเนินการแล้วรายงานให้ผู้อำนวยการศูนย์ป้องกันและแก้ไขปัญหาไฟฟ้าและหมอกควันอำเภอเมืองตรังทราบ

**ระดับ ๒ ไฟฟ้ารุนแรง** เกินขีดความสามารถจะระงับเหตุได้โดยลำพังให้ร้องขอความช่วยเหลือจากองค์กรปกครองส่วนท้องถิ่นข้างเคียง และหน่วยงานต่างๆในพื้นที่โดยดำเนินการดังนี้

๑) ตั้งศูนย์อำนวยความสะดวกป้องกันและแก้ไขปัญหาไฟฟ้าและหมอกควันองค์การบริหารส่วนตำบลนาโตะหมิง ประจำปีงบประมาณ พ.ศ.๒๕๖๖ ขึ้นเพื่อเป็นศูนย์อำนวยความสะดวกประสานงาน ปฏิบัติการระหว่างหน่วยงานต่างๆ โดยให้ผู้อำนวยการศูนย์ป้องกันและแก้ไขปัญหาไฟฟ้าและหมอกควันองค์การบริหารส่วนตำบลนาโตะหมิงหรือผู้ปฏิบัติหน้าที่นายกองค์การบริหารส่วนตำบลนาโตะหมิงเป็นผู้อำนวยการศูนย์

๒) เมื่อองค์กรปกครองส่วนท้องถิ่น และหน่วยงานต่างๆที่ร้องขอการสนับสนุนจัดส่งเจ้าหน้าที่พร้อมอุปกรณ์ มาถึงที่เกิดเหตุให้หัวหน้าชุดปฏิบัติการรายงานตัว ณ ศูนย์อำนวยความสะดวกป้องกันและแก้ไขปัญหาไฟฟ้าและหมอกควันองค์การบริหารส่วนตำบลนาโตะหมิงและปฏิบัติตามคำสั่งของผู้อำนวยการศูนย์ป้องกันและแก้ไขปัญหาไฟฟ้าและหมอกควันองค์การบริหารส่วนตำบลนาโตะหมิงและตามคำสั่งของผู้อำนวยการศูนย์ป้องกันและแก้ไขปัญหาไฟฟ้าและหมอกควันอำเภอเมืองตรัง

๓) จัดระเบียบจราจรบริเวณที่เกิดเหตุและกำหนดพื้นที่ห้ามเข้าให้เจ้าหน้าที่ตำรวจดูแลความสงบเรียบร้อย และจัดทำกำลังอาสาสมัครป้องกันภัยฝ่ายพลเรือนเข้าช่วยเหลือการปฏิบัติงาน

๔) ประชาสัมพันธ์ให้กับประชาชนผู้อาศัยอยู่ในที่เกิดเหตุและบริเวณที่อาจได้รับผลกระทบทราบถึงการดำเนินการของเจ้าหน้าที่ การให้ความช่วยเหลือ ฯลฯ เพื่อลดความสับสนและสร้างขวัญกำลังใจแก่ผู้ประสบภัยรวมทั้งให้ข่าวต่อสื่อมวลชน

๕) ให้นำหน่วยกู้ชีพกู้ภัยที่เกี่ยวข้อง ทำการปฐมพยาบาลผู้ได้รับบาดเจ็บป่วย ณ จุด เกิดเหตุ และนำส่งโรงพยาบาล หากจำเป็นต้องรับการรักษาพยาบาลอย่างต่อเนื่อง

๖) ขอรับการสนับสนุนหน่วยพยาบาลจากโรงพยาบาลส่งเสริมสุขภาพตำบลนาโตะหมิง และสำนักงานป้องกันและบรรเทาสาธารณภัยจังหวัดตรัง กรณีมีผู้บาดเจ็บจำนวนมาก

๗) รายงานเหตุการณ์ ให้ผู้อำนวยการศูนย์ป้องกันและแก้ไขปัญหาไฟฟ้าและหมอกควันอำเภอเมืองตรัง และระดับชั้นเหนือขึ้นไปโดยผ่านนายอำเภอเมืองตรังทราบทุกระยะจนกว่าสถานการณ์จะปกติ

๘) ให้ผู้อำนวยการศูนย์ป้องกันและแก้ไขปัญหาไฟฟ้าและหมอกควันตำบลนาโตะหมิงติดตามสถานการณ์ไฟฟ้าและหมอกควันอย่างต่อเนื่อง หากเหตุการณ์ลุกลามหรือกองอำนาจการป้องกันไฟฟ้าและหมอกควันเขตท้องที่องค์กรปกครองส่วนท้องถิ่นอื่นร้องขอให้ดำเนินการช่วยเหลือตามศักยภาพสูงสุดพร้อม

ประสานแจ้งองค์กรปกครองส่วนท้องถิ่นอื่นใกล้เคียงเข้าช่วยเหลือและแจ้งผู้อำนวยการป้องกันไฟฟ้าและหมอกควันอำเภอเมืองตรังทราบ

**ระดับ ๓ เพลิงไหม้ป่ารุนแรงกว้างขวาง** ในพื้นที่หลายตำบลหรือจุดเกิดเหตุไม่สามารถเข้าทั่วถึงได้ โดยง่ายต้องอาศัยอุปกรณ์พิเศษ เช่น ปาร์กท๊อป และมีชุมชนที่อาศัยใกล้เคียงหนาแน่น พื้นที่การเกษตรหนาแน่น เป็นต้น ให้ร้องขอความช่วยเหลือเพิ่มเติมจากกองอำนาจการป้องกันและแก้ไขปัญหาไฟฟ้าและหมอกควันระดับอำเภอหรือจังหวัด ตามที่ผู้อำนวยการศูนย์ป้องกันและแก้ไขปัญหาไฟฟ้าและหมอกควันตำบลนาโตะหมิงเห็นสมควรเพื่อขอการสนับสนุนกำลังคน อุปกรณ์ เครื่องมือเครื่องใช้และผู้เชี่ยวชาญเฉพาะด้านเข้าช่วยเหลือการปฏิบัติงาน โดยมีขั้นตอนเช่นเดียวกับภัยรุนแรง ระดับ ๒

### ๓. การปฏิบัติหลังเกิดภัย

เมื่อเหตุการณ์ยุติลงแล้ว ให้ศูนย์อำนาจการป้องกันและแก้ไขปัญหาไฟฟ้าและหมอกควันองค์การบริหารส่วนตำบลนาโตะหมิงปฏิบัติตามขั้นตอนการฟื้นฟูบูรณะที่กำหนดไว้และให้ปฏิบัติเพิ่มเติมดังนี้

๓.๑ ให้ดำเนินการสำรวจผู้ประสบภัยและจัดทำบัญชีไว้เพื่อประโยชน์ในการให้ความช่วยเหลือ

๓.๒ ให้เจ้าพนักงานสอบสวนเขตท้องที่สืบสวนสอบสวนถึงสาเหตุการเกิดเพลิงไหม้ดำเนินการตามอำนาจหน้าที่

๓.๓ จัดการบรรเทาทุกข์หรือจัดสถานที่พักอาศัยชั่วคราว ตลอดจนให้การช่วยเหลือสงเคราะห์ผู้ประสบภัยตามระเบียบกระทรวงการคลัง ว่าด้วยเงินทดรองราชการเพื่อช่วยเหลือผู้ประสบภัยพิบัติกรณีฉุกเฉิน พ.ศ.๒๕๔๖ โดยให้เป็นหน้าที่ขององค์การบริหารส่วนตำบลนาโตะหมิง

๓.๔ กรณีที่บริเวณที่เกิดเพลิงไหม้อาคารตั้งแต่สามสิบหลังคาเรือนขึ้นไป หรือ มีเนื้อที่ตั้งแต่หนึ่งไร่ขึ้นไป รวมทั้งบริเวณที่อยู่ติดต่อกายในระยะเวลาสามสิบเมตรโดยรอบบริเวณที่เกิดเพลิงไหม้ซึ่งถือว่าเป็น “เขตเพลิงไหม้” ตามพระราชบัญญัติควบคุมอาคาร พ.ศ.๒๕๒๒

๓.๕ ให้เจ้าพนักงานท้องถิ่นตามกฎหมายควบคุมอาคารประกาศแสดงเขตเพลิงไหม้ ณ สำนักงานของราชการส่วนท้องถิ่นนั้นและบริเวณที่เกิดเพลิงไหม้ โดยมีแผนที่สังเขปแสดงเขตเพลิงไหม้พร้อมทั้งระบุให้ทราบถึงการกระทำอันต้องห้ามตามพระราชบัญญัติควบคุมอาคาร พ.ศ.๒๕๒๒ และภายในสี่สิบห้าวันนับตั้งแต่วันที่เกิดเพลิงไหม้ห้ามก่อสร้างดัดแปลงหรือเคลื่อนย้ายอาคารในเขตเพลิงไหม้

๓.๖ ให้เจ้าพนักงานท้องถิ่นพิจารณาว่าสมควรจะมีการปรับปรุงเขตเพลิงไหม้หรือไม่ โดยคำนึงถึงประโยชน์ในการป้องกันอัคคีภัย การสาธารณสุข การรักษาคุณภาพสิ่งแวดล้อม การผังเมือง การสถาปัตยกรรม และการอำนวยความสะดวกแก่การจราจรต่อคณะกรรมการควบคุมอาคารภายในสี่สิบห้าวันนับจากวันที่เกิดเพลิงไหม้ เพื่อให้คณะกรรมการควบคุมอาคารพิจารณาตามพระราชบัญญัติควบคุมอาคาร พ.ศ.๒๕๒๒ ต่อไป

๓.๗ กรณีเกิดเหตุไฟไหม้พื้นที่เกษตรของประชาชนในพื้นที่ หรือเกิดเหตุการณ์ต่างๆ ก็ให้ความช่วยเหลือตามอำนาจหน้าที่ขององค์การบริหารส่วนตำบล หรือประสานหน่วยงานราชการอื่นที่เกี่ยวข้องต่อไป

## ๕. การติดต่อสื่อสาร

ช่องทางการติดต่อใช้โทรศัพท์เป็นหลัก

การติดต่อกับศูนย์อำนาจการป้องกันและแก้ไขปัญหาไฟฟ้าและหมอกควันองค์การบริหารส่วนตำบลนาโตะหมิง หมายเลขโทรศัพท์ ๐-๗๕๒๗-๘๐๗๘ ต่อ ๑๑ โทรสาร ๐-๗๕๒๗-๘๒๒๑

- นางสาวอรพินท์ บุชบา	ปลัด อบต.นาโตะหมิง	โทร. ๐๘๑-๙๗๙๑๓๖๙
- นายประวิทย์ ฮกทา	รองปลัด อบต.นาโตะหมิง	โทร. ๐๙๘-๖๗๐๙๑๔๙
- นางสาวสิวิพรรณ พัดทอง	หัวหน้าสำนักปลัด	โทร. ๐๙๔-๐๘๙๗๒๐๐
- นายทีช สิ้นไชย	นักวิเคราะห์นโยบายและแผน	โทร. ๐๘๒-๔๙๖๔๔๓๐
- นางจิราพร บัวดำ	ผู้ช่วยนักวิเคราะห์นโยบายและแผน	โทร. ๐๘๙-๙๗๒๙๕๖๙

## ๖. การประสานงาน

ศูนย์อำนาจการป้องกันและแก้ไขปัญหาไฟฟ้าและหมอกควันองค์การบริหารส่วนตำบลนาโตะหมิง หมายเลขโทรศัพท์ ๐-๗๕๒๗-๘๐๗๘ ต่อ ๑๑ โทรสาร ๐-๗๕๒๗-๘๒๒๑ ทำหน้าที่เป็นหน่วยงานหลักในการอำนาจการและประสานการปฏิบัติของหน่วยงานต่าง ๆ ประกอบด้วย

๖.๑ ส่วนอำนาจการ มีหน้าที่ อำนาจการกำกับดูแลการปฏิบัติงานของเจ้าหน้าที่ให้เป็นไปตามพระราชบัญญัติป้องกันและบรรเทาสาธารณภัย พ.ศ.๒๕๕๐ และแผนปฏิบัติการป้องกันและแก้ไขปัญหาไฟฟ้าและหมอกควันองค์การบริหารส่วนตำบลนาโตะหมิง พ.ศ.๒๕๖๗ ตลอดจนติดตามผลการปฏิบัติและแก้ไข้ปัญหาให้ลุล่วงโดยเร็ว

๖.๒ ส่วนปฏิบัติการ มีหน้าที่ ประสานการปฏิบัติงานกับหน่วยงานต่าง ๆ ในการป้องกันและแก้ไข้ปัญหาให้เป็นไปตามมาตรการแก้ไข้ปัญหาไฟฟ้าและหมอกควันองค์การบริหารส่วนตำบลนาโตะหมิง

- ให้ส่วนราชการและหน่วยงานที่เกี่ยวข้อง จัดทำแผนปฏิบัติการฯ รองรับพร้อมทั้งกำหนดรายละเอียดการปฏิบัติให้สอดคล้องและดำเนินการตามแผนของหน่วยโดยประสานการปฏิบัติกับหน่วยงานหลักเมื่อได้รับการร้องขอ แล้วรายงานผลการดำเนินการให้จังหวัดตรังทราบทุกระยะ

- ให้หน่วยงานต่าง ๆ อำเภอ และองค์กรปกครองส่วนท้องถิ่นที่ต้องปฏิบัติตามแผนฯ นี้ใช้เครื่องจักรกล ยานพาหนะ วัสดุอุปกรณ์ เครื่องมือเครื่องใช้ น้ำมันเชื้อเพลิง และข้อมูลแหล่งน้ำที่เกี่ยวข้องในการช่วยเหลือผู้ประสบภัยตามความเหมาะสม

๖.๓ ให้อำเภอ/องค์กรปกครองส่วนท้องถิ่นที่ได้รับการถ่ายโอนภารกิจการควบคุมไฟฟ้าในพื้นที่ป่าสงวนแห่งชาติจากกรมป่าไม้ ดำเนินการจัดตั้งศูนย์อำนาจการเฉพาะกิจป้องกันและแก้ไข้ปัญหาไฟฟ้าและหมอกควัน ที่ว่าการอำเภอ/องค์กรปกครองส่วนท้องถิ่นและดำเนินการตามมาตรการป้องกันและแก้ไข้ปัญหาไฟฟ้าและหมอกควัน ดังนี้

๑) กวดขันเจ้าหน้าที่และหน่วยงานที่เกี่ยวข้องให้ดำเนินการตามมาตรการในการป้องกันและแก้ไข้ปัญหาไฟฟ้าและหมอกควัน

๒) ดูแลตรวจตราสถานที่ต่างๆ เพื่อป้องกันไม่ให้เกิดปัญหาไฟฟ้าและหมอกควัน

๓) จัดเจ้าหน้าที่เฝ้าระวังสถานการณ์ประจำศูนย์อำนาจการเฉพาะกิจ ฯ โดยพิจารณาใช้กำลังเจ้าหน้าที่และอาสาสมัครต่างๆที่มีอยู่ในพื้นที่เพื่อรับแจ้งสอดส่องดูแลและประชาสัมพันธ์เพื่อให้เกิดความปลอดภัย

๔) เตรียมเครื่องจักรกล ยานพาหนะ วัสดุอุปกรณ์ เครื่องมือเครื่องใช้ น้ำมันเชื้อเพลิง และอุปกรณ์อื่นๆ ในการกู้ภัยให้พร้อมตลอด ๒๔ ชั่วโมง เพื่อสามารถให้ความช่วยเหลือผู้ประสบภัยพิบัติได้ทันเวลา

๕) หากมีสถานการณ์รุนแรงในพื้นที่ ให้รายงานเหตุการณ์ให้ศูนย์อำนวยการเฉพาะกิจป้องกันและแก้ไขปัญหาไฟป่าองค์กรบริหารส่วนตำบลนาโตะหมิงทราบทันทีและรายงานจนกว่าสถานการณ์เข้าสู่ภาวะปกติ

แผนการดำเนินงานการปฏิบัติงานตามแผนปฏิบัติการป้องกันไฟฟ้าและหมอกควัน  
องค์การบริหารส่วนตำบลนาโตะหมิง ประจำปี พ.ศ.๒๕๖๗

ลำดับที่	รายการปฏิบัติงาน	ทั้งระยะเวลาดำเนินการ	หมายเหตุ
๑	สำรวจเครื่องมือ และอุปกรณ์ เพื่อเตรียมความพร้อมสำหรับการป้องกันและควบคุมไฟฟ้า	กุมภาพันธ์ ๒๕๖๗	
๒	ประชุมอาสาสมัครป้องกันและควบคุมไฟฟ้าเพื่อเตรียมความพร้อมกับการสถานการณ์ไฟฟ้า	กุมภาพันธ์ ๒๕๖๗	
๓	สำรวจปริมาณขยะและสำรวจแนวกันไฟ	กุมภาพันธ์ ๒๕๖๗	
๔	จัดทำป้ายรณรงค์ห้ามทิ้งขยะ/ห้ามเผาป่า	กุมภาพันธ์ ๒๕๖๗	
๕	ดำเนินการจัดทำแนวกันไฟป้องกันไฟฟ้า - ให้อาสาสมัครป้องกันและควบคุมไฟฟ้าทางัญญาบริเวณรอบนอก - จัดรณเฝ้าระวังและแนวกันไฟบริเวณข้างในที่คนไม่สามารถเข้าไปได้ - แต่งตั้งอาสาสมัครป้องกันและควบคุมไฟฟ้าเฝ้าระวัง/ลาดตระเวนพื้นที่ป่าเกาะหวาย เล็กเพื่อป้องกันไม่ให้เกิดไฟป่า หรือกรณีเกิดไฟป่าสามารถป้องกันได้ทัน	มีนาคม – เมษายน ๒๕๖๗	

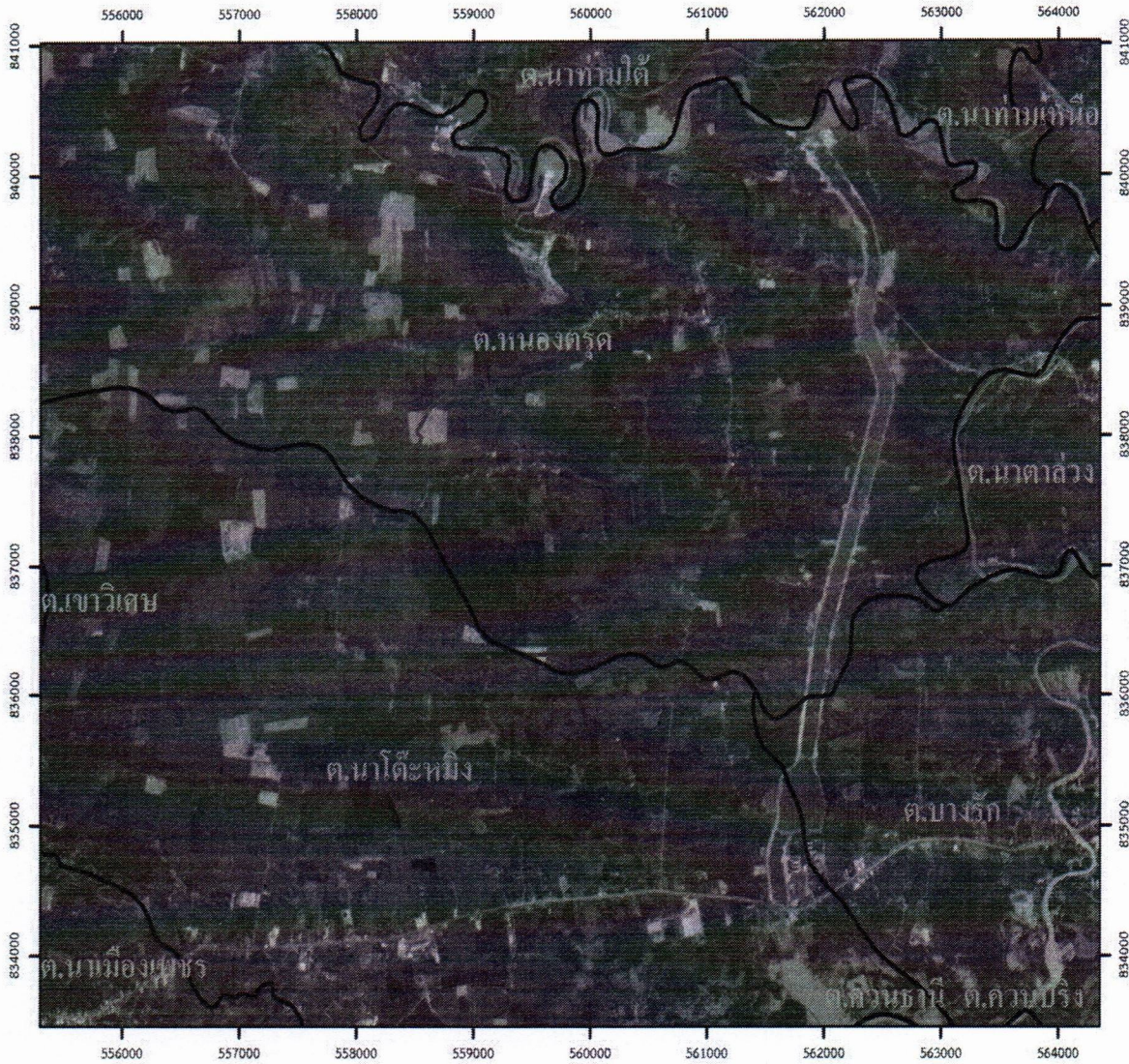
ภาคผนวก

ภาพแผนที่ป่าสงวนแห่งชาติเกาะหวายเล็ก - ห้วยลูกปลา

แผนที่ภาพถ่ายทางอากาศ Google Earth  
แสดง เขตพื้นที่ป่าไม้และเขตการปกครอง  
ระหว่าง ตำบลหนองตรุดและตำบลนาโตะหมิง จังหวัดตรัง

Indian\_1975

โซน\_47



มาตราส่วน 1:50,000



คำอธิบายสัญลักษณ์แผนที่

	Tambon poly_new_2559
	เขตรักษาพันธุ์สัตว์ป่า



## ข้อมูลเครื่องจักรกล ยานพาหนะ เครื่องมืออุปกรณ์ ด้านการป้องกันและแก้ไขปัญหาไฟฟ้า

ลำดับ ที่	ประเภทเครื่องจักรกล ยานพาหนะและเครื่องมือ อุปกรณ์	จำนวน	ชื่อหน่วยงาน	หมายเหตุ
๑	รถบรรทุกน้ำอเนกประสงค์ ขนาด ๔,๐๐๐ ลิตร	๑ คัน	อบต.นาโตะหมิง	
๒	ไม้ตบไฟ	๖ อัน	ศูนย์ป่าไม้ตรัง/อบต.	
๓	เครื่องฉีดน้ำ	๒ ถัง	ศูนย์ป่าไม้ตรัง/อบต.	
๔	ครอบ (ลาโค)	๒ อัน	ศูนย์ป่าไม้ตรัง	
๕	ไม้ตบไฟ	๘ อัน	อบต.นาโตะหมิง	
๖	ถังฉีดน้ำ	๓ ถัง	อบต.นาโตะหมิง	
๗	ครอบ (ลาโค)	๒ อัน	อบต.นาโตะหมิง	
๘	เครื่องเป่าลม	๒ เครื่อง	อบต.นาโตะหมิง	
๙	มีดพรั้า	๑ อัน	อบต.นาโตะหมิง	
๑๐	ขวาน	๑ อัน	อบต.นาโตะหมิง	

## ภาคผนวก ค

รายชื่ออาสาสมัครเฉพาะกิจดับไฟป่าตำบลนาโตะหมิง  
องค์การบริหารส่วนตำบลนาโตะหมิง อำเภอเมืองตรัง จังหวัดตรัง

ลำดับที่	ชื่อ-สกุล	ที่อยู่	เบอร์โทรศัพท์
๑	นายสมชาย วิชัยรุ่งเรือง	๑๑๒ ม.๕ ต.นาโตะหมิง	๐๙๙-๒๒๐๙๗๔๑
๒	นายประเสริฐ ท่าจีน	๓๖ ม.๑ ต.นาโตะหมิง	๐๘๓-๑๘๑๔๑๙๗
๓	นายทง สามทิพย์	๔๒/๗ ม.๑ ต.นาโตะหมิง	๐๘๙-๘๖๖๓๘๓๒
๔	นายเหรียญ คงทอง	๘๘/๑ ม.๑ ต.นาโตะหมิง	๐๘๒-๗๑๔๓๘๖๙
๕	นายเกียรติสกุล คงสง	๑๒๕ ม.๑ ต.นาโตะหมิง	๐๘๑-๕๓๖๖๐๓๑
๖	นายสุนธิกานต์ คงสง	๑๒๕ ม.๑ ต.นาโตะหมิง	๐๘๑-๕๓๖๖๗๐๓
๗	นายปรีดา ปานนิล	๔๒/๒ ม.๑ ต.นาโตะหมิง	-
๘	นายสมเกียรติ แก่นเมือง	๕๙ ม.๕ ต.นาโตะหมิง	๐๖๑-๘๖๒๘๓๖๖
๙	นายอุทิศ ทองด้วง	๙๓ ม.๕ ต.นาโตะหมิง	๐๙๑-๑๖๕๑๕๒๙
๑๐	นางอำพัน ราชแก้ว	๑๐๖/๒ ม.๑ ต.นาโตะหมิง	๐๙๙-๓๒๑๓๒๘๗
๑๑	นายธรรมวิทย์ หงษา	๒๘ ม.๕ ต.นาโตะหมิง	๐๙๘-๕๙๖๖๗๘๔
๑๒	นายทีทัช สิ้นไชย	อบต.นาโตะหมิง	๐๘๕-๘๕๗๖๖๓๙
๑๓	นางจิราพร บัวดำ	อบต.นาโตะหมิง	๐๘๙-๙๗๒๙๕๖๙

## หมายเลขโทรศัพท์หน่วยงานที่เกี่ยวข้อง

ลำดับที่	ชื่อ - สกุล/หน่วยงาน	ตำแหน่ง	หมายเลขโทรศัพท์
๑	อบต.นาโตะหมิง	-	๐-๗๕๒๗-๘๐๗๘
๒	นายสรวุฒิ นาคะพงศ์	นายก อบต.นาโตะหมิง	๐๙๓-๖๒๑๑๑๓๓
๓	นางสาวอรพินท์ บุชบา	ปลัด อบต.นาโตะหมิง	๐๘๑-๙๗๙๑๓๖๙
๔	นายประวิทย์ ฮกทา	รองปลัด อบต.	๐๙๘-๖๗๐๙๑๔๙
๕	นางสาวสิวิพรรณ พัดทอง	หัวหน้าสำนักปลัด	๐๙๔-๐๘๙๗๒๐๐
๖	ศูนย์ป่าไม้ตรัง	-	๐-๗๕๒๑-๒๘๔๙
๗	ป้องกันอำเภอเมืองตรัง	-	๐-๗๕๒๑-๘๐๑๔
๘	สนง.ป้องกันและบรรเทา สาธารณภัยจังหวัดตรัง	-	๐-๗๕๒๒-๐๑๕๓
๙	สถานีควบคุมไฟป่าตรัง	-	๐-๗๕๒๒-๐๒๓๒
๑๐	อบต.หนองตรุด	-	๐-๗๕๕๗-๑๓๑๓



คำสั่งกองอำนวยการป้องกันและบรรเทาสาธารณภัย  
จังหวัดตรัง  
ที่ ๐๐๓/๒๕๖๔

เรื่อง จัดตั้งศูนย์บัญชาการเหตุการณ์และแต่งตั้งคณะกรรมการศูนย์บัญชาการเหตุการณ์ป้องกันและแก้ไข  
ปัญหาไฟป่า หมอกควัน และฝุ่นละอองขนาดเล็ก (PM<sub>๒.๕</sub>) จังหวัดตรัง ประจำปี ๒๕๖๔

ตามที่กองอำนวยการป้องกันและบรรเทาสาธารณภัยจังหวัดตรัง ได้มีคำสั่งที่ ๐๐๓/๒๕๖๓ ลง  
วันที่ ๖ กุมภาพันธ์ ๒๕๖๓ เรื่อง จัดตั้งศูนย์บัญชาการเหตุการณ์ป้องกันและแก้ไขปัญหาไฟป่า หมอกควัน และ  
ฝุ่นละออง ขนาดเล็ก (PM<sub>๒.๕</sub>) จังหวัดตรัง นั้น

ด้วยในช่วงฤดูหนาวของทุกปี ประเทศไทยจะเกิดสถานการณ์ฝุ่นละอองเกินมาตรฐานในหลาย  
พื้นที่โดยสถานการณ์ดังกล่าวมีสาเหตุหลักจากกิจกรรมต่างๆ ทั้งโดยธรรมชาติและกิจกรรมของมนุษย์ อาทิ การ  
คมนาคม และขนส่ง การเผาในที่โล่ง การเกิดไฟป่า ภาคอุตสาหกรรม การก่อสร้าง และหมอกควันข้ามแดน เป็น  
ต้น ประกอบกับ สภาพทางอุตุนิยมวิทยา รวมทั้งสภาพภูมิประเทศในบางพื้นที่ของประเทศ โดยเฉพาะในช่วงที่  
ลมสงบ ส่งผลให้ระดับเขตแดนการลอยตัว และการกระจายตัวของฝุ่นละอองอยู่ในระดับต่ำ การไหลเวียนและการ  
เทของอากาศไม่ดี จึงทำให้เกิดการสะสมของฝุ่นละอองในบรรยากาศเพิ่มสูงขึ้นบางช่วงเวลาในหลายพื้นที่

เพื่อเป็นการเตรียมการป้องกันและแก้ไขปัญหาไฟป่า หมอกควัน และฝุ่นละอองขนาดเล็ก  
(PM<sub>๒.๕</sub>) ได้ทันต่อเหตุการณ์ และลดความสูญเสียด้านชีวิตและทรัพย์สินของประชาชนในพื้นที่ จึงให้ยกเลิกคำสั่ง  
กองอำนวยการ ป้องกันและบรรเทาสาธารณภัยจังหวัดตรัง ที่ ๐๐๓/๒๕๖๓ ลงวันที่ ๖ กุมภาพันธ์ ๒๕๖๓ และ  
ให้ใช้คำสั่งนี้แทน โดยจัดตั้งศูนย์บัญชาการเหตุการณ์ป้องกันและแก้ไขไฟป่า หมอกควัน และฝุ่นละอองขนาดเล็ก  
(PM<sub>๒.๕</sub>) ประจำปี ๒๕๖๔ ณ ห้องศรีตรัง ชั้น ๓ ศาลากลางจังหวัดตรัง และแต่งตั้งคณะกรรมการศูนย์บัญชาการ  
เหตุการณ์ป้องกันและแก้ไขปัญหาไฟป่า หมอกควัน และฝุ่นละอองขนาดเล็ก (PM<sub>๒.๕</sub>) จังหวัดตรัง ประจำปี  
๒๕๖๔ ดังนี้

๑. ฝ่ายอำนวยการ ประกอบด้วย

๑.๑ ผู้ว่าราชการจังหวัดตรัง

ผู้อำนวยการศูนย์ฯ

๑.๒ รองผู้ว่าราชการจังหวัดตรัง

รองผู้อำนวยการศูนย์ฯ

(ด้านความมั่นคงและบริหารทรัพยากรธรรมชาติ)

๑.๓ รองผู้อำนวยการรักษาความมั่นคงภายในจังหวัดตรัง

รองผู้อำนวยการศูนย์ฯ

(ฝ่ายทหาร)

๑.๔ ปลัดจังหวัดตรัง

กรรมการ

๑.๕ ผู้บังคับการตำรวจภูธรจังหวัดตรัง

กรรมการ

๑.๖ ผู้บังคับกองพันทหารราบที่ ๔ กรมทหารราบที่ ๑๕

กรรมการ

๑.๗ นายแพทย์สาธารณสุขจังหวัดตรัง

กรรมการ

๑.๘ เจ้าพนักงานที่ดินจังหวัดตรัง

กรรมการ

๑.๙ โยธาธิการและผังเมืองจังหวัดตรัง

กรรมการ

๑.๑๐ ท้องถิ่นจังหวัดตรัง

กรรมการ

๑.๑๑ เกษตรจังหวัดตรัง

กรรมการ

๑.๑๒	เกษตรและสหกรณ์จังหวัดตรัง	กรรมการ
๑.๑๓	ปศุสัตว์จังหวัดตรัง	กรรมการ
๑.๑๔	ผู้อำนวยการแขวงทางหลวงตรัง	กรรมการ
๑.๑๕	ผู้อำนวยการแขวงทางหลวงชนบทตรัง	กรรมการ
๑.๑๖	ขนส่งจังหวัดตรัง	กรรมการ
๑.๑๗	ธนารักษ์พื้นที่ตรัง	กรรมการ
๑.๑๘	พัฒนาสังคมและความมั่นคงของมนุษย์จังหวัดตรัง	กรรมการ
๑.๑๙	ผู้ลำนวยการโครงการชลประทานตรัง	กรรมการ
๑.๒๐	ผู้อำนวยการสถานีอุตุนิยมวิทยาตรัง	กรรมการ
๑.๒๑	ผู้อำนวยการสำนักงานทรัพยากรธรรมชาติและสิ่งแวดล้อม จังหวัดตรัง	กรรมการ
๑.๒๒	ประชาสัมพันธ์จังหวัดตรัง	กรรมการ
๑.๒๓	หัวหน้าสถานีควบคุมไฟฟ้าตรัง	กรรมการ
๑.๒๔	ผู้อำนวยการสำนักทรัพยากรน้ำบาดาล เขต ๖	กรรมการ
๑.๒๕	ผู้จัดการการประปาส่วนภูมิภาคสาขาตรัง	กรรมการ
๑.๒๖	หัวหน้าอุทยานแห่งชาติหาดเจ้าไหม	กรรมการ
๑.๒๗	หัวหน้าอุทยานแห่งชาติเขาปู่-เขาย่า	กรรมการ
๑.๒๘	นายอำเภอ ทุกอำเภอ	กรรมการ
๑.๒๙	นายกองค์การบริหารส่วนจังหวัดตรัง	กรรมการ
๑.๓๐	นายกเทศมนตรีนครตรัง	กรรมการ
๑.๓๑	นายกเทศมนตรีเมืองกันตัง	กรรมการ
๑.๓๒	นายกเทศมนตรีตำบล ทุกแห่ง	กรรมการ
๑.๓๓	นายกองค์การบริหารส่วนตำบล ทุกแห่ง	กรรมการ
๑.๓๔	ประธานมูลนิธิวันเด็กกุศลสถานตรัง	กรรมการ
๑.๓๕	ประธานคณะกรรมการประสานงานศูนย์ อปพร. จังหวัดตรัง	กรรมการ
๑.๓๖	หัวหน้าสำนักงานป้องกันและบรรเทาสาธารณภัยจังหวัดตรัง	กรรมการและเลขานุการ
๑.๓๗	หัวหน้ากลุ่มงานยุทธศาสตร์และการจัดการ สำนักงานป้องกันและบรรเทาสาธารณภัยจังหวัดตรัง มีหน้าที่	กรรมการและ ผู้ช่วยเลขานุการ

๑. เป็นศูนย์กลางในการติดตามข่าวสารและสถานการณ์ไฟฟ้า หมอกควัน และฝุ่นละอองขนาดเล็ก(PM<sub>๒.๕</sub>) รวมทั้งประสานกับกองอำนาจการป้องกันและบรรเทาสาธารณภัยกลาง ศูนย์บัญชาการเหตุการณ์ป้องกันและแก้ไขปัญหาไฟฟ้า หมอกควัน และฝุ่นละอองขนาดเล็ก (PM<sub>๒.๕</sub>) อำเภอ เทศบาล และส่วนราชการต่างๆ ที่เกี่ยวข้องอย่างใกล้ชิด

๒. รับรายงานสถานการณ์ไฟฟ้าหมอกควันและฝุ่นละอองขนาดเล็ก (PM<sub>๒.๕</sub>) ที่เกี่ยวข้องโดยใช้เครือข่ายสื่อสารที่สะดวกและรวดเร็วที่สุด

๓. พิจารณาแก้ไขปัญหาเฉพาะหน้า และกำหนดแนวทางในการแก้ไขปัญหาอัคคีภัยโดยประสาน กับส่วนราชการต่างๆ ที่เกี่ยวข้อง

๔. แลกเปลี่ยนข้อมูลมลพิษทุกระยะเพื่อให้ทราบข้อเท็จจริงต่างๆ เกี่ยวกับไฟฟ้าหมอกควันและฝุ่นละอองขนาดเล็ก (PM<sub>๒.๕</sub>) รวมทั้งการดำเนินการให้ความช่วยเหลือ

๕. ปฏิบัติหน้าที่อื่นตามที่ผู้ว่าราชการจังหวัดตรังในฐานะผู้บัญชาการเหตุการณ์แก้ไขปัญหาไฟฟ้า หมอกควัน และฝุ่นละอองขนาดเล็ก (PM<sub>๒.๕</sub>) จังหวัดตรังมอบหมาย

๒. ฝ่ายปฏิบัติการ ประกอบด้วย

- |  |                         |
|--|-------------------------|
| ๒.๑ ผู้ว่าราชการจังหวัดตรัง<br>(ด้านความมั่นคงและบริหารทรัพยากรธรรมชาติ)   | ประธาน                  |
| ๒.๒ นายกองค้การบริหารส่วนจังหวัดตรัง   | รองประธาน               |
| ๒.๓ ผู้บังคับการตำรวจภูธรจังหวัดตรัง   | กรรมการ                 |
| ๒.๔ นายแพทย์สาธารณสุขจังหวัดตรัง   | กรรมการ                 |
| ๒.๕ ผู้บังคับกองพันทหารราบที่ ๔ กรมทหารราบที่ ๑๕   | กรรมการ                 |
| ๒.๖ ผู้อำนวยการทรัพยากรธรรมชาติและสิ่งแวดล้อมจังหวัดตรัง   | กรรมการ                 |
| ๒.๗ ขนส่งจังหวัดตรัง   | กรรมการ                 |
| ๒.๘ ผู้อำนวยการแขวงทางหลวงตรัง   | กรรมการ                 |
| ๒.๙ ผู้อำนวยการแขวงทางหลวงชนบท   | กรรมการ                 |
| ๒.๑๐ ศูนย์อำนวยการจิตอาสาพระราชทานจังหวัดตรัง<br>(ผอ.ศูนย์ คือ ผู้ว่าราชการจังหวัดตรัง เลขานุการศูนย์ คือ ปลัดจังหวัด ผช.เลขานุการศูนย์ คือ จำจังหวัด) | กรรมการ                 |
| ๒.๑๑ หัวหน้าสถานีควบคุมไฟฟ้า   | กรรมการ                 |
| ๒.๑๒ หัวหน้าอุทยานแห่งชาติเขาปู่-เขาย่า  | กรรมการ                 |
| ๒.๑๓ หัวหน้าอุทยานแห่งชาติหาดเจ้าไหม   | กรรมการ                 |
| ๒.๑๔ ประธานมูลนิธิวันเด็กกุศลสถานตรัง  | กรรมการ                 |
| ๒.๑๕ ประธานคณะกรรมการประสานงานศูนย์ อปพร.จังหวัดตรัง   | กรรมการ                 |
| ๒.๑๖ หัวหน้าสำนักงานป้องกันและบรรเทาสาธารณภัยจังหวัดตรัง   | กรรมการและ<br>เลขานุการ |
| ๒.๑๗ หัวหน้าฝ่ายป้องกันและปฏิบัติการ สำนักงานป้องกันและ<br>มีหน้าที่   | กรรมการและ              |

๑. ปฏิบัติการลดอันตรายที่เกิดขึ้นจากปัญหาไฟป่า หมอกควัน ฝุ่นละอองขนาดเล็ก (PM<sub>๒.๕</sub>)

โดยเร็วเพื่อรักษาชีวิตและป้องกันทรัพย์สินของประชาชน

๒. เข้าควบคุมสถานการณ์ไฟป่า หมอกควัน ฝุ่นละอองขนาดเล็ก (PM<sub>๒.๕</sub>) ฟื้นฟูให้กลับสู่สภาพ

ปกติ

๓. ให้บริการการแพทย์สาธารณสุข คมนาคม รักษาความสงบเรียบร้อย

๔. ดำเนินการตามที่คุณอำนาจการศูนย์บัญชาการเหตุการณ์จังหวัดตรัง มอบหมายและสั่งการ

๓. ฝ่ายสนับสนุน ประกอบด้วย

- |  |           |
|--|-----------|
| ๓.๑ รองผู้ว่าราชการจังหวัดตรัง (ด้านเศรษฐกิจและสังคม)            | ประธาน    |
| ๓.๒ นายกเหล่ากาชาดจังหวัดตรัง                                    | รองประธาน |
| ๓.๓ ศึกษาธิการจังหวัดตรัง  | กรรมการ   |
| ๓.๔ พัฒนาการจังหวัดตรัง  | กรรมการ   |
| ๓.๕ ผู้อำนวยการสำนักงานทรัพยากรธรรมชาติและสิ่งแวดล้อมจังหวัดตรัง | กรรมการ   |
| ๓.๖ พาณิชยจังหวัดตรัง  | กรรมการ   |
| ๓.๗ อุตสาหกรรมจังหวัดตรัง  | กรรมการ   |
| ๓.๘ พลังงานจังหวัดตรัง   | กรรมการ   |
| ๓.๙ วัฒนธรรมจังหวัดตรัง  | กรรมการ   |
| ๓.๑๐ เกษตรและสหกรณ์จังหวัดตรัง                                   | กรรมการ   |





## คำสั่งองค์การบริหารส่วนตำบลนาโตะหมิง

ที่ ๗๗/๒๕๖๖

## เรื่อง ปรับปรุงคำสั่งจัดตั้งศูนย์อำนวยการเฉพาะกิจป้องกันไฟฟ้าและหมอกควันตำบลนาโตะหมิง

ด้วยในห้วงเดือนกุมภาพันธ์ถึงเดือนเมษายนของทุกปี สภาพอากาศของภาคใต้จะเกิดความแห้งแล้งและมีลมกระโชกแรง ประกอบกับความผันผวนของสภาพอากาศอันเป็นผลเนื่องมาจากภาวะโลกร้อน รวมถึงการเปลี่ยนแปลงระบบนิเวศน์ป่าไม้ซึ่งมีสาเหตุมาจากการประกอบอาชีพหาของป่า ล่าสัตว์ การทำการเกษตรไถ้พื้นที่ป่า และการเผาป่าในที่โล่งในพื้นที่ป่าชุมชนและเกษตรกรรม จึงเป็นปัจจัยที่เสี่ยงที่จะเกิดไฟฟ้าและหมอกควันได้ง่าย จากสถิติการเกิดไฟฟ้าที่ผ่านมามีพบว่าสร้างความเสียหายต่อทรัพยากรธรรมชาติและสิ่งแวดล้อมเป็นจำนวนมาก

องค์การบริหารส่วนตำบลนาโตะหมิงพิจารณาแล้ว เพื่อให้การปฏิบัติการเตรียมความพร้อมในการป้องกันและแก้ไขปัญหาไฟฟ้าและหมอกควัน เป็นไปด้วยความรวดเร็วและมีประสิทธิภาพ ประกอบกับเพื่อให้มีข้อมูลสำหรับการติดตามและประสานงานในการช่วยเหลือราษฎร อีกทั้งใช้ข้อมูลดังกล่าวในการประเมินผลและรายงานผลการดำเนินการอย่างต่อเนื่อง พร้อมทั้งเร่งรัดความรับผิดชอบของฝ่ายต่างๆ ให้ปฏิบัติหน้าที่ให้เกิดผลอย่างแท้จริง อาศัยอำนาจตามความในมาตรา ๑๖ แห่งพระราชบัญญัติป้องกันและบรรเทาสาธารณภัย พ.ศ.๒๕๕๐ จึงได้จัดตั้งศูนย์อำนวยการเฉพาะกิจป้องกันไฟฟ้าและหมอกควันองค์การบริหารส่วนตำบลนาโตะหมิงขึ้น และขอแต่งตั้งคณะกรรมการศูนย์อำนวยการป้องกันไฟฟ้าและหมอกควันองค์การบริหารส่วนตำบลนาโตะหมิง ประกอบด้วย

ฝ่ายอำนวยการ ประกอบด้วย

- |  |                      |
|--|----------------------|
| ๑. นายกององค์การบริหารส่วนตำบลนาโตะหมิง          | ผู้อำนวยการศูนย์ฯ    |
| ๒. รองนายกององค์การบริหารส่วนตำบลนาโตะหมิง       | รองผู้อำนวยการศูนย์ฯ |
| ๓. เลขานุการนายกององค์การบริหารส่วนตำบลนาโตะหมิง | กรรมการ              |
| ๔. ประธานสภาองค์การบริหารส่วนตำบลนาโตะหมิง       | กรรมการ              |
| ๕. กำนันตำบลนาโตะหมิง                            | กรรมการ              |
| ๖. ผู้ใหญ่บ้าน หมู่ที่ ๑                         | กรรมการ              |
| ๗. ผู้ใหญ่บ้าน หมู่ที่ ๕                         | กรรมการ              |
| ๘. ปลัดองค์การบริหารส่วนตำบลนาโตะหมิง            | กรรมการ              |
| ๙. รองปลัดองค์การบริหารส่วนตำบลนาโตะหมิง         | กรรมการ              |
| ๑๐. ผู้อำนวยการกองช่าง                           | กรรมการ              |
| ๑๑. ผู้อำนวยการกองคลัง                           | กรรมการ              |
| ๑๒. ผู้อำนวยการกองการศึกษา ศาสนาและวัฒนธรรม      | กรรมการ              |
| ๑๓. หัวหน้าสำนักปลัด                             | กรรมการ/เลขานุการ    |

มีหน้าที่ วางแผนป้องกันแก้ไขปัญหาไฟฟ้าและหมอกควัน สั่งการ อำนวยการ กำกับดูแลการปฏิบัติหน้าที่แต่ละฝ่าย ติดตามประเมินและสรุปผลการปฏิบัติงาน รวมทั้งประสานการช่วยเหลือผู้ประสบภัยให้สอดคล้องกับหน่วยงานหรือองค์กรอื่น

/ฝ่ายป้องกัน.....



**ฝ่ายป้องกัน** ประกอบด้วย

- |                                     |                          |
|-------------------------------------|--------------------------|
| ๑. รองนายก อบต.นาโตะหมิง            | ประธาน                   |
| ๒. เลขานุการนายก อบต.นาโตะหมิง      | กรรมการ                  |
| ๓. กำนันตำบลนาโตะหมิง               | กรรมการ                  |
| ๔. ผู้ใหญ่บ้าน หมู่ที่ ๑            | กรรมการ                  |
| ๕. ผู้ใหญ่บ้าน หมู่ที่ ๕            | กรรมการ                  |
| ๖. สมาชิกสภา อบต.นาโตะหมิง          | กรรมการ                  |
| ๗. อาสาสมัครดับไฟป่าตำบลนาโตะหมิง   | กรรมการ                  |
| ๘. อาสาสมัคร อปพร.อบต.นาโตะหมิง     | กรรมการ                  |
| ๙. รองปลัด อบต.นาโตะหมิง            | กรรมการ/เลขานุการ        |
| ๑๐. นักวิเคราะห์นโยบายและแผน        | กรรมการ/ผู้ช่วยเลขานุการ |
| ๑๑. ผู้ช่วยนักวิเคราะห์นโยบายและแผน | กรรมการ/ผู้ช่วยเลขานุการ |

**มีหน้าที่**

๑. ประชาสัมพันธ์ รณรงค์ไม่ให้ประชาชนลักลอบจุดไฟเผาป่า เพื่อล่าสัตว์หรือหาของป่า และประชาสัมพันธ์ให้ทราบถึงผลกระทบและผลเสียจากการจุดไฟเผาป่าและหมอกควัน
๒. รณรงค์ให้ความรู้ และจัดทำแนวกันไฟ
๓. จัดตั้งกลุ่มราษฎร ประชาชน เพื่อเป็นอาสาสมัครดับไฟป่า เพื่อช่วยในการป้องกันและควบคุมไฟป่า

**ฝ่ายแจ้งและเตือนภัย** ประกอบด้วย

- |  |                          |
|--|--------------------------|
| ๑. รองนายก อบต.นาโตะหมิง                 | ประธาน                   |
| ๒. ผู้ใหญ่บ้าน หมู่ที่ ๑                 | กรรมการ                  |
| ๓. ผู้ใหญ่บ้าน หมู่ที่ ๕                 | กรรมการ                  |
| ๔. สมาชิก อบต.นาโตะหมิง หมู่ที่ ๑        | กรรมการ                  |
| ๕. สมาชิก อบต.นาโตะหมิง หมู่ที่ ๕        | กรรมการ                  |
| ๖. รองปลัดองค์การบริหารส่วนตำบลนาโตะหมิง | กรรมการ/เลขานุการ        |
| ๗. นักวิเคราะห์นโยบายและแผน              | กรรมการ/ผู้ช่วยเลขานุการ |
| ๘. ผู้ช่วยนักวิเคราะห์นโยบายและแผน       | กรรมการ/ผู้ช่วยเลขานุการ |

**มีหน้าที่** สืบค้นและจัดเตรียมข้อมูลพื้นฐานท้องที่ เผ่ากระวัง วิเคราะห์ ประเมินสถานการณ์ ที่อาจเกิดขึ้น นำเสนอฝ่ายอำนวยการเพื่อพิจารณาแนวทางป้องกัน ระวัง และให้ความช่วยเหลือรวมทั้ง รับแจ้งและเตือนภัย ประชาสัมพันธ์ให้ประชาชนในพื้นที่ทราบ ตลอดจนประสานหน่วยงานที่เกี่ยวข้องเพื่อรับการสนับสนุน เครื่องมือเครื่องใช้ วัสดุอุปกรณ์ รวมทั้งกำลังพลเพื่อเข้าช่วยเหลือภารกิจ

**ฝ่ายควบคุมไฟป่าและหมอกควัน** ประกอบด้วย

- |                                |         |
|--------------------------------|---------|
| ๑. รองนายก อบต.นาโตะหมิง       | ประธาน  |
| ๒. เลขานุการนายก อบต.นาโตะหมิง | กรรมการ |
| ๓. กำนันตำบลนาโตะหมิง          | กรรมการ |
| ๔. ผู้ใหญ่บ้าน หมู่ที่ ๑       | กรรมการ |
| ๕. ผู้ใหญ่บ้าน หมู่ที่ ๕       | กรรมการ |

๖. สมาชิกสภา อบต.นาโตะหมิง กรรมการ  
๗. อาสาสมัครดับไฟป่าตำบลนาโตะหมิง กรรมการ  
๘. อาสาสมัคร อปพร.อบต.นาโตะหมิง กรรมการ  
๙. พนักงานขับเครื่องจักรกลขนาดเบา (รถบรรทุกน้ำอเนกประสงค์) กรรมการ  
๑๐. นักวิเคราะห์นโยบายและแผน กรรมการ/เลขานุการ  
๑๑. ผู้ช่วยนักวิเคราะห์นโยบายและแผน กรรมการ/ผู้ช่วยเลขานุการ

**มีหน้าที่**

เสี่ยงภัย

นาโตะหมิง

๑. ดำเนินการยุทธวิธี โดยการจัดกำลังพลพร้อมอุปกรณ์ดับไฟลาดตระเวนพื้นที่
๒. จัดชุดปฏิบัติการร่วม ซึ่งประกอบด้วย
- กำนัน ผู้ใหญ่บ้าน ผู้ช่วยผู้ใหญ่บ้าน สมาชิกสภาองค์การบริหารส่วนตำบล
  - อาสาสมัครดับไฟป่าตำบลนาโตะหมิง
  - อาสาสมัคร อปพร.อบต.นาโตะหมิง
  - ชุดรักษาความปลอดภัยประจำหมู่บ้าน
๓. จัดเตรียมอุปกรณ์ดับไฟ อุปกรณ์สนามและเครื่องยิงซีพในป่าสำหรับกำลังพล
๔. หน้าที่อื่นๆที่ผู้อำนวยการศูนย์ฯมอบหมาย

ทั้งนี้ ตั้งแต่บัดนี้เป็นต้นไป

สั่ง ณ วันที่ ๑๓ เดือน กุมภาพันธ์ พ.ศ.๒๕๖๖

SA

(นายสรวุฒิ นาคะพงศ์)

นายกองค์การบริหารส่วนตำบลนาโตะหมิง

ผู้อำนวยการศูนย์เฉพาะกิจป้องกันไฟป่าและหมอกควันตำบลนาโตะหมิง